

第一章

化妆设计与人物摄影概述

第一节 化妆历史与发展

第二节 化妆造型基础知识

第三节 化妆色彩基础知识

第四节 光色与妆色

第五节 局部化妆技巧

第六节 矫正化妆

第七节 人物摄影中的化妆造型设计

章节提示

本章重点在于了解不同历史时期人物的特点，帮助化妆师充分理解和欣赏当今的流行趋势。要想学好化妆艺术设计，首先要了解化妆历史与发展、化妆造型的基础知识、化妆色彩基础知识、化妆造型在人物摄影中的重要性、摄影构图与化妆造型设计等知识，并能在化妆设计中不断实践、不断提高，为进一步学习掌握摄影化妆技术打下基础。

第一节 化妆历史与发展

一、中国化妆历史与发展

(一) 上古三代

从上古三代时期，“禹选粉”“纣烧铅锡作粉”“周文王敷粉以饰面”等都真实地记录了护肤美容与帝王的密切联系，体现了人类追求美的迫切愿望。据传说，禹在 50 岁以后，眼角、额头相继出现细细的皱纹，禹想：米为食粮，能丰肌饱腹，将其粉搽在脸上自然有益无损。禹试此方，获得成功，并长年使用米粉敷面。



图 1-1 楚信阳女木俑长眉



图 1-2 长眉

(二) 春秋战国时期

春秋战国时期，“粉敷面”“黛画眉”盛极一时，华夏美容史正式揭开了序幕。

1. 面部的修饰

我国一向有“一白遮百丑”的说法，依照古人的审美观，皮肤越白越美丽，因此，用米或铅做成粉，以粉饰面，这是古代妇女化妆的初步。“白妆”是用米或铅做成粉，以粉饰面，产生于春秋战国时。在《战国策》中述“郑国之女，粉白黛黑”，《楚辞》中述“粉白黛黑，施芳泽只”，《淮南子》中述“漆不灰黑，粉不灰白”，这些都说明古人“一白遮百丑”的审美观。敷面之粉在古代统称为“妆粉”，就成分而言，最初只有两种：一种是以米粒研碎后加入香料制成，故粉字是“米”和“分”的结合；另一种为化铅而成的糊状面脂，称为“胡粉”或“铅粉”。直到汉唐时期，人们用以修容助颜的妆粉仍以“米粉”和“胡粉”为主。涂抹方法通常是以粉扑沾染妆粉，再涂于脸上。粉扑以丝绵、丝绸之类的软性材料制成，一般不单独使用，因为这种妆型常见于年轻的寡妇，白居易《江岸梨花》诗中述“最似孀闺少年妇，白妆素袖碧纱裙”，咏的就是此妆型。也有人认为粉扑较独特、别致，偶尔施于宫中，但并不流行，通常和粉扑配套使用的是红妆。

2. 画眉

战国时期已出现画眉之风，《楚辞》《战国策》《韩非子》等均有不少类似“粉白黛黑”的记载。黛是用来画眉的材料，这个时期的妇女画眉的方法是先将原有的眉毛除去，或用妆粉涂盖，再用黛画出想要的眉型。因此，画眉又被称为“黛眉”。画眉是古代妇女最常用的妆饰手段。先秦文献虽然有记载妇女画眉的习俗，但很少说到画眉的样式。此时的眉式，宽窄曲直略有不同，但一般以长眉为主，非常简单和单一（图 1-1，图 1-2），古人称之为“蛾眉”，这是因为此眉式弯曲而细长，

形如蚕蛾触须，后世人们也将蛾眉称为“长蛾”。

（三）秦汉

1. 面部的修饰

秦汉时期，对面部的修饰非常讲究。在两颊涂抹胭脂是古今中外化妆的基本方式，两颊施脂，略带红晕，更增女性妩媚，古人称之为“红妆”（图1-3）。早在秦代，已经有人用这样的妆饰，但没有得到普及，在到了汉代以后，用“红妆”者才日益增多，这和胭脂的使用有关。胭脂也称“燕支”“燕脂”，以红蓝花汁为原料，以燕地所生，故曰燕脂，涂之做“桃花状”，是女性妆面的主要用品，晋代崔豹《古今注》中述“燕支，叶似蓟，花似蒲公英，出西方，土人以染，名为燕支。中国人谓之红蓝，以染粉为面色，为燕支粉”。后人之所以称之为胭脂，完全是制作工艺所致。燕支最初是阴干后加清水使用，约在南北朝时，人们在燕支中加入了牛髓、猪脂等，使其成为一种润滑的脂膏，因而后人称胭脂。随着胭脂的引进，在民间妇女中出现了涂抹红妆的风习，这种风习经久不衰，绵延了2 000多年。因各个朝代涂抹红妆者众多，“红妆”一词便成了年轻女子的代称。自汉代以后，“红妆”的使用与日俱增，唐还出现了很多种以“红妆”为基础的妆型。“红妆”的涂抹方式有两种：一种是先施白粉，然后再敷以胭脂；另一种是先用胭脂打底，然后再罩以白粉。尽管妆饰手法不一样，但胭脂使用的部位多集中在腮部，所以双颊呈红色，又因涂抹在腮部的胭脂有多少、深浅等差异，所以出现各种特定的妆型名称。例如，满脸涂红者，被称为“醉脸”“醉妆”或“酒晕妆”；色浅而艳、呈桃红色者，被称为“桃花妆”或“桃花面”。宋、元、明、清诸代仍有红妆，但多淡妆，而非唐代的浓妆。直到清朝末年，由于女子教育的兴起，青年学生纷纷崇尚素雅的淡妆，盛行了2 000多年的“红妆”习俗才终告衰落。



图1-3 捣练图中的红妆

2. 画眉

秦汉时期，画眉已经相当普及。从整个画眉的发展历史来看，秦汉时期是一个比较重要的阶段，画眉上承先秦诸国习俗，下开魏晋隋唐之风，带来了中国妇女画眉史上的第一个高峰。由于高层统治者的推崇和提倡，这个时期的画眉风气日趋普及。去眉施黛被看作常事，眉不施黛反而被认为是奇特的现象，这也是由当时的审美时尚决定的。此时期最典型的是“长眉”和“广眉”。

（1）长眉。长眉宽窄不一，是从先秦传下来的。马王堆一号汉墓出土的锦画及木俑，女性都是长眉。长眉中比较流行的有“八字眉”“远山眉”“愁眉”。汉武帝时宫人“扫八字眉”，在画这种

眉毛时，常将眉头部分稍微抬高，眉梢向下压，使其形如八字。这种眉式不仅很长，也很纤细，想必是剃去了原来的眉毛再画的，否则无法达到这种效果。“八字眉”在唐代也是非常著名的眉型。（图 1-4）

（2）远山眉。远山眉据说是司马相如的妻子卓文君所创，卓文君容貌娇美，“眉色如望远山”。汉成帝宠妃赵飞燕常常梳新式发髻，“实薄眉，号远山黛”。“远山”是一种“薄眉”，它不是指眉型，而是指眉色。可以设想，这种画眉的方法，一定画得很浅、很虚，远远看来似有似无，故名“远山”。如果画得很深、很厚、很实，就不是“薄眉”了，可见，“薄眉”“远山”应该是比黑色浅的灰色。据说赵飞燕最喜欢画的眉就是“远山眉”。她将头发挽起，脸上只淡淡地画眉，如远山般，再



图 1-4 细长眉



图 1-5 远山眉

搽上薄薄的一点胭脂，显得慵懒、倦怠和娇柔，更增妩媚迷人，她的这种淡妆便是有名的“慵来妆”。历代文人在描述女子容貌时，常常喜欢将她们的双眉形容为“远山”“小山”等。（图 1-5）

（3）愁眉。愁眉是长眉的一种，是东汉时妇女盛行的眉型，类似八字眉。当时，京城妇女流行“愁眉啼妆”，所谓“愁眉”就是将眉毛画得细长而弯曲，眉梢向下，好似皱眉一般，而所谓“啼妆”则是在眼下擦上白粉，好像刚刚哭过似的，更显女性娇柔妩媚。它和西汉时期的八字眉可谓异曲同工。（图 1-6）

（4）阔眉。阔眉又称为广眉、大眉，眉型阔而长，是较自然眉更为粗阔浓重的一种眉。“城中好高髻，四方且一尺。



图 1-6 愁眉

城中好广眉，四方画半额。”说明这种风气流行在京城长安，可见，在当时的长安城，画阔眉梳高髻都是流行的妆扮特色。

（四）魏晋南北朝

这一时期，我国妇女的化妆技巧逐渐成熟，并呈现多样化的倾向，在很多方面为唐朝成熟的美容化妆奠定了基础。整体而言，面部化妆方面色彩运用大胆，装扮型态和技巧渐趋成熟，出现许多种多样的发型和华丽的妆扮；女性以瘦弱为美，追求和爱好体态羸弱的病态美。

面部的妆饰在魏晋南北朝时非常有特色。由于贵族统治者的推崇与提倡，妇女对面部修饰十分重视，史籍中留下了不少的记载。例如，魏武帝曹操令宫人画长眉，谓之“仙娥妆”；梁武帝令宫人画“白妆”，画青黛眉等。最具特色的是“额黄之妆”，所谓“额黄”，就是以黄色的染料染画在额间，“额黄”也称“鹅黄”“鸦黄”，它是一种古老的妆饰，因为以黄色颜料染画在额间而得名。《木兰诗》中述“当窗理云鬓，对镜贴花黄”。额部饰黄有两种画法，一是染画，二是黏贴。染画分为平涂和半涂，平涂是将额头全部涂满，半涂是将额头只涂一半，或上半，或下半，然后用清水过渡，呈晕染之状；黏贴较为简便，它是将一种以黄色材料制成的薄片饰物贴于额部（黄色纸片或其他薄片剪成花样），由于可剪成各种花样，所以又称“花黄”。这种饰物其实更接近唐代的“花钿”。以整体妆饰而言，此时女性的面部妆扮是先在脸上敷粉，再将胭脂置于手掌中调匀后抹在两颊上，颜色浓的称为“酒晕妆”（图 1-7），颜色较浅的称为“桃花妆”。若是先在脸上抹一层薄薄的胭脂，再以白粉罩在上面，就是“飞霞妆”。



图 1-7 酒晕妆

（五）隋唐五代

唐代国势强盛，政治稳定，经济繁荣，百家争鸣，百花齐放，是空前盛世。

当时京城长安是政治中心、经济中心和文化中心，也是中西文化交流的中心，有很多少数民族和外国人在此居住，他们带来了许多异族文化和西方文化，使中西文化在这里得以交流、得以融合。反映在妇女妆扮上则是浓妆艳抹，追求时髦、华丽，张扬个性，充满大胆与热情的健康美。至唐代，发饰和面部化妆已发展得空前完备，发展到前所未有的高度。（图 1-8 至图 1-10）



图 1-8 唐代妇女化妆 1



图 1-9 唐代妇女化妆 2



图 1-10 唐代妇女化妆 3

1. 唐代面部化妆艺术

(1) 晓霞妆。晓霞妆也称为斜红妆，起源于魏晋南北朝时，当时三国魏文帝对宫女薛夜来非常喜欢，一天夜里，文帝在灯下读书，四周围着水晶屏风，薛夜来未察觉撞到上面，脸上划破，愈后留下伤痕，但就像早霞即将散去那般的美，其他人就用胭脂在脸上画出类似的血痕，发展到唐朝，遂演变成一种特殊的妆型——斜红（图 1-11）。一般而言，斜红大都贴在两鬓到颊部之间，有的繁杂似伤痕，有的工整如弦月。在两鬓和颊部之间画出类似血痕的妆型，称为晓霞妆（图 1-12）。

(2) 落梅妆。落梅妆也称为花钿妆。花钿是指妇女贴在脸上的面饰、面花。

将面饰、面花贴在脸部的妆型称为落梅妆。落梅妆始于南北朝，据传，在正月初七那一天，南朝宋武帝之女寿阳公主在含章殿外梅树下睡觉，微风吹来，一朵梅花落在公主额上，额上被染上花瓣形状，三日不落，香气袭人。自此，宫女们纷纷效法，将五色绸缎或金银箔片剪成梅花状，贴于面部，成为一时风尚，此妆称为落梅妆。发展到唐代，花钿已不限于梅花形，而是从简单到复杂：种类多、花样多、色彩多。最简单的是一个圆点花钿。隋唐时代，花钿的种类缤纷而夸张，有如一朵朵盛开的美丽花朵，鲜艳欲滴。一般贴在眉间、额头和两颊等。（图 1-13 至图 1-15）



图 1-11 斜红



图 1-12 晓霞妆



图 1-13 落梅妆 1



图 1-14 落梅妆 2



图 1-15 古代各种花钿样式

(3) 面靥妆。面靥妆是施于面颊酒窝处的一种妆饰，也称妆靥。据说，妇女在脸上点面靥，原来并不是为了妆饰，而是宫廷生活的一种特殊标记。当某一后妃月事来临，不能接受帝王“御幸”而又难以启齿时，只要在脸上点上两个小点，女史见之，即不列其名。以后这种做法被传到民间，逐渐变成一种妆饰。通常是用胭脂点染，也有像花钿一样，用金箔、翠羽等物黏贴而成的。盛唐以前，一般均画成黄豆般的两个圆点，盛唐以后，面靥的范围有所扩大，式样也更加丰富。有的形如钱币，称为“钱点”；有的状如杏桃，称为“杏靥”；讲究的还会在原来面靥的周围画成各种花卉，称为“花靥”。“面靥”不一定施于嘴角两侧，也有描在鼻翼两侧的，比原来的部位略高。晚唐五代以后，由于经济、政治的变化，这时的面靥除了传统的圆点花卉外，还增加了鸟兽图形，有的甚至将这种花纹贴得满脸都是，如五代欧阳炯《女冠子》中述“薄妆桃脸，满面纵横花靥”。(图 1-16, 图 1-17)



图 1-16 面靥妆 1



图 1-17 面靥妆 2

(4) 酒晕妆。酒晕妆最为浓艳，亦称晕红妆或醉妆。这种妆是先施白粉，然后在两颊抹以浓重的胭脂，呈酒晕状，通常为青年妇女所用。

(5) 桃花妆。妆色浅而艳如桃花，呈桃红色者，被称作桃花妆或桃花面等。唐宇文氏《妆台记》中描述得很清楚：“美人妆，面既敷粉，复以胭脂均匀掌中，施之两颊，浓者为酒晕妆；淡者为桃花妆；薄薄施朱，以粉罩之，为飞霞妆。”此妆流行于隋唐时期，同样多为青年妇女所施。(图1-18)

(6) 芙蓉妆。芙蓉妆在色彩上比桃花妆淡雅。

(7) 三白妆。唐末五代时，出现了一种特殊的脸部化妆方法，称为三白妆，也就是在额头、鼻子和下巴三个部位用白粉涂色。三白妆作用是增强面部的立体感，类似今天的亮色和提亮，只不过其特点更加鲜明，除了有整体效果外，更成为一种特殊的妆型。虽说这种妆容提升了面部立体感，但比起华美妖艳的红妆，难免显得凄凉单薄。(图1-19)

(8) 檀晕妆。檀晕妆不属于红妆。在古代，将胭脂与铅粉调匀后涂抹于整个面部，这种妆粉不是红粉，也不是红铅，而是檀粉，因为经过调和，已经变成了檀红，即粉红。以檀粉敷面，在当时称为檀晕妆。从视觉效果来看，檀晕妆与红妆有明显的差异：檀晕妆在敷面前已经将脂、粉调和成一种颜色，所以色彩统一，整个脸颊的着色程度比较均匀，给人以端庄、文静之感；红妆色彩较富于变化，给人以活泼俏丽之感。檀晕妆多施于中年妇女，红妆多施于青年妇女。(图1-20)

(9) 泪妆。泪妆是唐宋时期宫廷中妇女的一种化妆方法：用白色的化妆粉点抹在眼角或两颊，做出啼哭的模样。五代学者王仁裕《开元天宝遗事》曰：“宫中嫔妃辈，施素粉于两颊，相号为泪妆，识者以为不祥，后有禄山之乱。”

(10) 时世妆。白居易的《时世妆》这首诗主要是说宪宗元和年间的女子面妆，但从诗句中可明显看出，元和之前确实流行面红如赭的



图1-18 桃花妆



图1-19 三白妆



图1-20 檀晕妆

赭面妆，当时女子衣着鲜艳，面妆也是艳如霞光的赭面妆，这是盛唐时期流行的女子面妆。时世妆以白粉打底，两腮涂抹得非常红，犹如现在的戏装，好像两抹红霞附在脸蛋上；嘴唇也涂得很红，娇艳欲滴；眉型画成整体较粗、未梢开叉的“分稍眉”和一种又粗又短、形如春蚕出茧的“出茧眉”，整体形象显得眉黑、面赭、唇红，是一种大胆开放型的面妆。（图 1-21）

（11）血晕妆。血晕妆是唐代长庆年间京师妇女中流行的一种面妆。以丹紫涂染于眼眶上下，故名血晕妆，《唐语林·补遗二》中载有“长庆中，京城妇人去眉。以丹紫三四横约于目上下，谓之血晕妆”。

（12）北苑妆。北苑妆这种妆面是缕金于面，略施浅朱，以北苑茶花饼贴于鬓上。这种茶花饼又名“茶油花子”，以金箔材料制成，表面镂画各种图纹。北苑妆流行于中唐至五代期间，多施于宫娥嫔妃。

2. 面部化妆艺术特点

（1）浓妆艳抹，色彩鲜艳。从两个妆型都可以明显地看到这个特点，唐代盛行红妆，即满面涂红，而斜红妆从色彩上更红于红妆，所以色彩极为鲜艳。这也是唐代妇女力求的那种健康的美，从另一个侧面反映了生机勃勃和蒸蒸日上的社会生活景象。唐代社会风气开放，百家争鸣，百花齐放，它使人们能够充分展示自我，张扬个性，出现了李白、杜甫、白居易、刘禹锡和李商隐等无数著名的诗人及无数著名的诗篇；出现了柳公权、颜真卿、张旭等无数书法家及无数几乎达到完美的书法佳作；出现了《春江花月夜》等音乐极品。可以说从美学角度看，人们实际上是在用这种开放、豪放的形式表现绚丽多彩的物质生活和内心世界。那么，这种美学意识反映在妇女装饰上也表现了同样的内容，即大胆、开放、张扬个性。从晓霞妆看，大胆地将血痕涂在脸上，而且无拘无束；从落梅妆看，将饰品大胆地贴在脸上，都是冲破传统、张扬自我的体现，当然更是社会生活的写照。

（2）华贵、富丽堂皇。其一方面体现在面部饰品的使用上。使用饰物是历代妇女化妆的特点之一，但在唐代以前，饰物主要用在头、手、颈部和耳朵等部位，而唐代妇女将其用在面部，充分表现出大胆、豪放。其二是饰品的质地由最初的纸花发展到使用金箔、丝缎、鱼腮骨、翠鸟羽毛、螺钿壳和云母片等材料制作，更显得华丽，而唐代妇女力求的也正是这样一种华丽的美。（图 1-22）

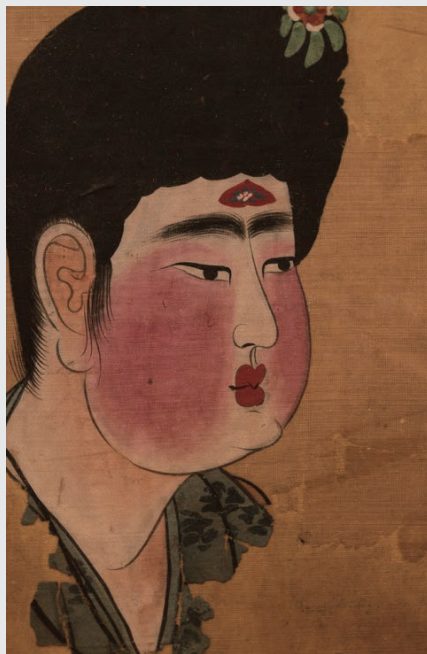


图 1-21 时世妆



图 1-22 唐代妆容

3. 黛眉艺术及特点

隋唐时期妇女特别用心思来妆点眉目。眉目不能说话，却最能传神，故有“眉语”之称。也有妇女在画眉前将脸上的眉毛剃去，然后用黛青画出各种眉饰。初唐宫中妇女修饰眉毛喜欢阔而浓，称为广眉。广眉有长有短，也视个人喜爱而定。长眉在隋唐即流行于宫中。炀帝宠妃吴绛仙善画长眉。盛唐时期流行细而淡的长眉，当时称为时世妆，也称蛾眉妆。“蛾眉”原是蛾子头前的一对触角，后来这触角形象被用作妇女眉的式样。唐《簪花仕女图》中的仕女眉式就是蛾眉。总之，隋唐富贵家庭中的女子极其讲究画眉式样。唐玄宗时，曾命画工绘《十眉图》，有鸳鸯眉、小山眉、五岳眉、三峰眉、垂珠眉、月棱眉（却月眉）、分梢眉、涵烟眉、拂云眉和倒晕眉，这是宫廷画眉的典型样本。女伎们善于梳妆，其中有人画眉每日一个样子，号称有“眉癖”。连禅院中清修女尼也要用淡眉来化妆自己的面容，可见画眉为时风流俗所重视。（图 1-23，图 1-24）



图 1-23 簪花仕女图



图 1-24 唐代妇女化妆顺序图

(1) 初唐时流行又浓又阔又长的眉型，有的尖头阔尾，有的两头细锐，有的眉尾分梢等。

(2) 开元、天宝期间流行纤细而修长的眉型。

① 柳叶眉（柳眉）：眉头尖细，眉腰宽厚，眉梢细长，以秀丽如柳叶而著名，千百年来一直广受女性喜爱，也是漂亮女性的代称。

② 却月眉（月棱眉）：比柳叶眉略宽，两头尖锐，形状弯曲如弦月，同样因妩媚秀美而流传于后世。（图 1-25）

(3) 盛唐末期至中晚唐流行短阔眉和八字眉。

① 短阔眉：眉型短阔往上扬的式样，是唐代妇女的主要眉式，也称为桂叶眉。

② 八字眉：除了短阔之外，低斜如八字，式样和汉代不一样，不仅更为宽阔，而且相当弯曲，眉头倒竖、头高尾低的情形更明朗，换句话说，更接近“八”字的形状。当时，八字眉深受广大女性喜欢，白居易诗中述“乌膏注唇唇似泥，双眉画作八字低”，是对其形象的描写（图 1-26，图 1-27）。



图 1-25 月棱眉



图 1-26 八字眉

贞观年间	627—649		景云元年	710	
麟德元年	664		开元元年— 唐开元二年	713—714	
总章元年	668		天宝三年	744	
垂拱四年	688		天宝十一年	752	
如意元年	692		贞元十九年	803	
万岁登封元年	696		天宝元年— 元和元年	742—806	
长安二年	702		中唐	766—836	
神龙二年	706		晚唐	836—907	

图 1-27 唐代眉毛的主要样式

4. 唐代唇妆

唐代唇妆在造型上沿袭中国历代传统风格，以小巧圆润为美。各种唇式名多达二十种，且色彩十分丰富。有浅红色的唇脂，称为“檀口”；也有大红色，称为“朱唇”。另外，唐代妇女还非常喜欢用深红色点唇，《点绛唇》也因此成了著名的词牌名。除了红唇以外，唐代还流行过以乌膏涂染嘴唇的“黑唇”，广施于宫苑民间。

唐代除了唇色丰富外，妆唇的形状更是千变万化。相传唐代诗人白居易家中蓄伎，有两人最合他的心意：一名为樊素，貌美，尤以口形出众；另一名为小蛮，善舞，腰身不盈一握。白居易为她俩写下了“樱桃樊素口，杨柳小蛮腰”的风流名句，至今仍被用作形容美丽的中国女性的首选佳句。当然，“樱桃小口”只是形容唇小的一个概称，其具体的形状则并不仅仅是圆圆的樱桃形状。晚唐时期流行的唇妆样式最多，据宋陶谷《清异录》卷下记载：“僖昭时，都下娼家竞事唇妆。妇女以此分妍与否。其点注之工，名色差繁。其略有胭脂晕品、石榴娇、大红春、小红春、嫩吴香、半边娇、万金红、圣檀心、露珠儿、内家圆、天官巧、洛儿殷、淡红心、猩猩晕、小朱龙、格双唐、媚花奴等样子。”其形制虽然大都不详，但仅从众多的名称便可看出唐代点唇样式的不拘一格。从唐代的文物中可以看到一系列唐女点唇的样式。例如，新疆吐鲁番阿斯塔那墓出土的女性泥俑，其唇便被画成颤悠悠的花朵状，上下两唇均为鞍形，如四片花瓣，两边略描红角，望之极有动感，鲜润可爱，唐人的《弈棋仕女图》中所绘女子，也如口衔一朵梅花，娇小丰润；唐代的辉煌壁画《乐庭环夫人行香图》中的女性，有的将唇画成上下两片小月牙形，有的画成上下两片半圆，也有的则加强唇线效果，整个唇形如一个菱角。（图 1-28）

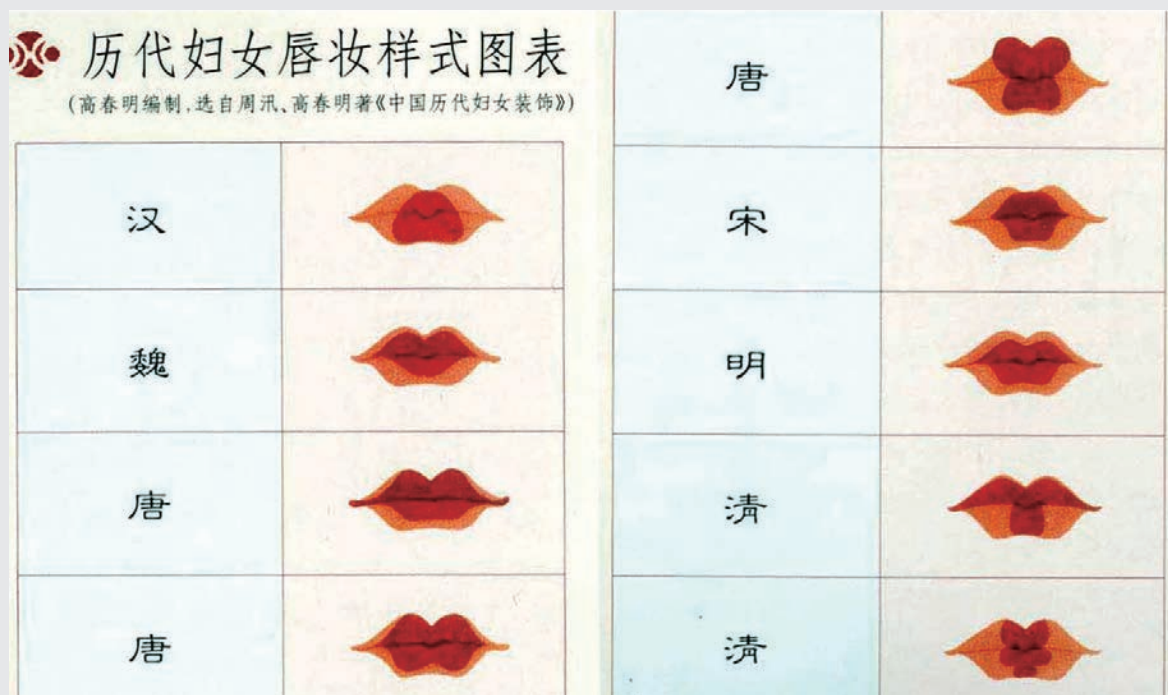


图 1-28 古代唇形

（六）宋、元、明、清

1. 妆容特点

从宋到清可以看作一个历史时期，它属于封建社会的后期，是封建社会逐渐衰落的时期，宋代服饰装扮趋向朴实、清雅、自然。发饰承前代之风，多梳高髻和低髻，一般高髻多为贵族夫人所为，平民多梳低髻。面部妆虽属于清新、雅致和自然的类型，但擦白抹红是面部化妆最基本的要素。最典型的形象是广额、长眉、凤眼，是宋代皇后的典型造型，这和明清时的清秀还是有一些不同的。宋代还有两个有特色的美容化妆内容，即佩戴耳环和耳坠（图 1-29）。明清时期，审美风格趋于清丽、秀美，女性多是弯曲的眉毛、细小的眼睛、薄薄的嘴唇，脸上素白洁净，没有大小花子的装饰，清秀的脸上显得纤细优雅，别有一番风味。当时人们欣赏女性外在美的标准是“鸡卵脸”“柳叶眉”“鲤鱼嘴”“葱管鼻”。（图 1-30）



图 1-29 宋代妆饰



图 1-30 明清时期妆饰

2. 变化的眉型

（1）倒晕眉。宋代时期的眉式，虽然不及唐代丰富，但总体来看，以浅淡、细长为主。据宋人《清异录》中记载，当时有个名叫莹姐的妓女，发明了一百多种眉型，每天换一种，很少重复，创造力惊人。可惜的是，随着时间的流逝，这些眉式多已失传，现在只能在仅有的一些图像资料中看到一些痕迹。例如，宋朝的妇女，眉型很有特点，眉毛都是画成比较宽阔的月形，并且在上端或者下端（只在一端）用笔晕染，由深及浅，逐渐向外部散开，一直过渡到消失，也就是与肤色浑然一体，别有一番风韵。这也是宋代与其他朝代比独一无二的眉型。

（2）一字眉。元代后妃的眉式也别具特色，都画成一字型，这种眉式细长，齐平，好像尺子比出来的，再配上小嘴，看起来整齐、简洁。这可能是蒙古族贵妇特有的一种装饰。

（3）细弯眉。明清时的妇女崇尚秀美，眉毛画得纤细而弯曲，流行细弯眉，长短、深浅等变化日益减少，从而也失去了原有的风姿。总的说来没有更多的创新和特色，但从另一个角度来看，这也许正是这个时期的特色所在，即千篇一律、缺少变化。

（七）近现代

人类自从步入文明社会后，就没有一刻停止过对美好事物的向往与追求。在我国，化妆这门艺术在近现代的发展经历了以下几个时期。

我国近代史一般从 1840 年鸦片战争开始界定，而美容的近现代部分一般是从封建社会结束以后的 20 世纪初开始界定。

清末民初时，西风东渐，欧美的一些习俗一波一波地向中国推进，不只对中国的社会经济、政治、文化有所影响，对中国妇女的服饰装扮也影响巨大。

在欧美，19 世纪时妇女使用化妆品已成风尚，使得许多化妆品企业应运而生；20 世纪初，随着化学工业的不断进步和生化科技的不断创新，化妆品种类越来越多，美容化妆技术蓬勃发展，成为一股世界潮流，主导全球性的美容化妆。加之电影业的起步和发展，有了明星（公众人物）的导向，人们对流行、妆型都有了感性的认识，有明确的追求。中国当时的美容化妆也如此，因当时最前卫或者说受西方影响最大的是上海，而当时的上海确实也领导了中国的美容化妆潮流，故至新中国成立前部分的化妆近代史主要以上海为例，在这里不免有许多西洋（欧美）的影子，主要分以下几个部分介绍。

（1）1910 年代。五四运动后，新派人士主张废除旧有的不良习俗，如缠足、穿耳等，并鼓励女子走出家门，接受教育，使得妇女在生活和观念上逐渐产生变化。反对妇女抛头露面的传统观念还没有整个改变，女性在外表装扮上仍显得传统、保守。服饰方面变化不大，一般保持着上衣下裙的形式，上穿衬袄，下穿长裙，袖口窄小且裁制得很短，以方便活动。不论上衣还是下裙均采用直线的裁制方法，没有腰身的曲折变化；发式方面，初期受男子剪辫子的影响，也曾流行过剪发，但受社会传统限制，不久又恢复长发和髻，年轻女子在前额留一缕头发，称为“前刘海”，式样有多种，如一字式、垂丝式、满天星式等。典型形象是电影史上的第一个女演员严珊珊，她早在辛亥革命时参加过女子炸弹队，流露出现代新女性的特质。直到 1920 年，女演员的地位才受到肯定。此时的女子化妆非常简单，细而长的柳叶眉和朱红的樱桃小嘴较为流行。（图 1-31）



图 1-31 1910 年代妆容

（2）1920 年代。在西方，因电影业的兴起，好莱坞影星的造型深深影响着社会大众，此时正是卓别林无声电影的全盛时期，因是黑白电影，为使人物的脸型有立体感，其化妆方式非常夸张，例如，化妆特色是肤色偏白，注重明显的五官描绘，包括满满包覆的眼线、浓而长的假睫毛、晕开的眼影、明显的鼻影及细薄但上圆的唇，非常注重对弧度的表现。这些成为当时一般妇女模仿的对象。从东西方的比较中可以看到，欧美流行风潮也影响着同时期中国妇女的装扮。1923 年左右，开始流行短发，一些时髦的女性不再蓄发挽髻，而是将头发剪成齐耳的直发，前额垂覆刘海。也有人用缎带束发，或用珠玉宝石做成的发箍套在头上。尽管如此，或许因为民族

的不同，国内虽然也播放过卓别林的电影，甚至也有制片人模仿推出了好几部类似影片，但卓别林式的夸张化妆方式却对国内女性影响不大。当时国内女性的化妆仍着重于表现脸部柔和神态、晕红的双颊及樱桃小嘴，配合细长且尾部略往上挑的眉型，展现出温婉之美。（图 1-32，图 1-33）

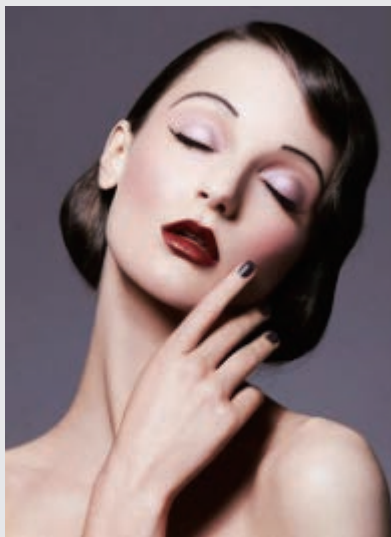


图 1-32 1920 年代妆容 1

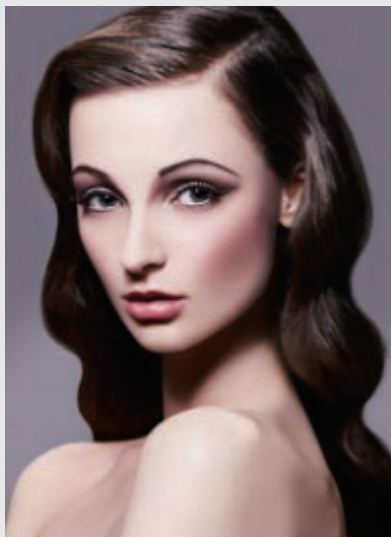


图 1-33 1920 年代妆容 2

（3）1930 年代和 1940 年代。第二次世界大战期间，美国风在中国渐盛，此时正是好莱坞电影蓬勃发展之时，在十里洋场的上海，名流贵族的打扮便是完全西化的发型及化妆，再配上中国传统的旗袍。形象代表是阮玲玉、周璇和胡蝶等。此时的化妆特色是优雅细致的睫毛和纤细的眉型（图 1-34，图 1-35）。



图 1-34 1930 年代妆容



图 1-35 1940 年代妆容

（4）1950 年代。第二次世界大战结束后，美国在国际舞台上占据了重要地位，从此其方方面面均为世人瞩目，在整体流行方面也是如此。风情万种的玛丽莲·梦露为女性魅力的典范，就整体而言，此时期的脸部化妆以呈现五官分明和智慧风格为主。色彩流行以蓝、绿、咖啡色为主。（图 1-36）

（5）1960 年代。自由派开始风行，推崇爱与和平宣言，并弥漫颓废、纵容的风气。嬉皮士也在此时兴起，化妆以活力、浪漫为主。眼部化妆大量使用浓而密的假睫毛与睫毛膏，并使用眼线笔绘出下眼睫毛，使眼部更迷人。（图 1-37，图 1-38）

（6）1970 年代。国外开始流行古铜色肌肤，很多人开始晒成古铜色，这种肤色代表肌肤健康。70 年代末，化妆不再像 60 年代那样精雕细琢，色彩的表现也不凸显。（图 1-39）

（7）1980 年代。这一时期的女性化妆是为了自己的喜好，而不是为了流行，所以化妆的变化多，色彩多，并且化妆是一种礼貌，会让自己更美丽。在妆容造型上，以眼部化妆为重点。（图 1-40）

(8) 1990年代。现代女性由于教育水准的提高、经济上的独立及价值意识的变化,对美的追求也明显呈现出多元化的趋向,本色妆和透明妆开始流行。随着科学技术的发展,化妆品中含有高科技的成分越来越多,化妆品的种类也变得非常繁多,强调时尚感和健康自然美。整体来说,90年代初期的化妆以明晰清爽的透明质感为中心印象,舍弃一切虚饰。(图1-41)



图 1-36 1950 年代妆容



图 1-37 1960 年代妆容 1



图 1-38 1960 年代妆容 2



图 1-39 1970 年代妆容



图 1-40 1980 年代妆容



图 1-41 1990 年代妆容

二、世界化妆历史与发展

对于美的追求是人类共同的欲望,在世界范围内,人类化妆的历史可以追溯到原始社会。世界各地、各民族人们的化妆方式,在不同的自然条件和文化背景的影响下,呈现出千姿百态的风采和神韵,给人以不同的审美感受,为现代的化妆发展提供了宝贵的资料。据史料记载,史前人类使用天然的矿物(如黄土、氧化铁与植物)作为涂料,在自己脸上及身上涂成各种图腾,以此展示自己的战绩或进行祭祀活动。大多数以裸露身体为美的民族,都非常重视身体各部分的妆饰。这些民族的装扮

形式多种多样，例如，文身、绘身、彩面及耳、鼻、唇饰等均被大多数以裸为美的民族的人们作为装饰身体部位的理想形式，并被视为民族的象征和美的标志。

(1) 据史料记载，最早有意识地使用化妆品来进行自身修饰的是公元前5000年的古埃及人。他们无论在举行宗教仪式时，还是在日常生活中都要化妆。因而，古埃及人的化妆术相当发达。起初，古埃及人为了保护眼睛，用西奈半岛产的孔雀石制作的青绿色的粉末来涂眼睛、画眼线，并将眼角描画得很长，眉毛也画得很重。这种妆容使人增加了美感，所以这种化妆法在男女间都很盛行。另外，他们还利用散沫花的红色涂腮红、口红和染手脚的指甲。古埃及人还制造了雕刻得非常精美的化妆箱。(图1-42)

古埃及人的气候干燥并且炎热，为了抵御燥热的气候，人们用动物油脂涂抹皮肤，以防止水分过快散失。经过长期的生活实践，古埃及人学会用植物的根、茎制作香水和化妆品，经过加工提纯制成香油、香水及油膏，这些都对皮肤有很好的美化和保护作用。(图1-43，图1-44)

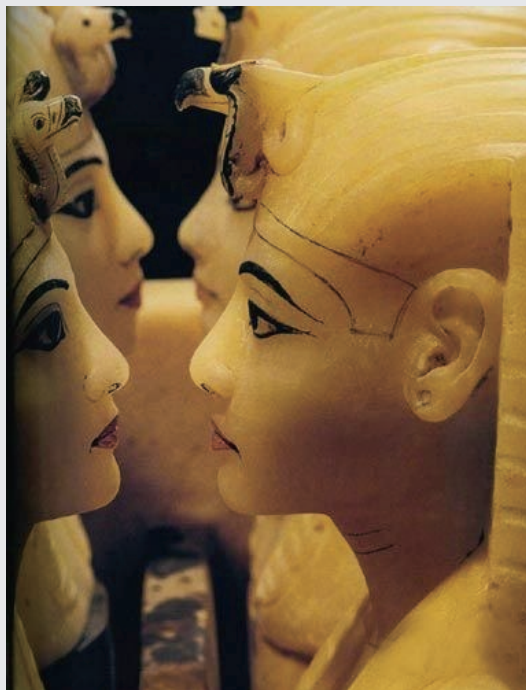


图1-42 古埃及人化妆术



图1-43 古埃及妇女化妆1



图1-44 古埃及妇女化妆2

(2) 在古希腊时期,人们大量使用香水和化妆品。女子无论老少都化妆,用烟黑涂抹眼睫毛和画眉,用筛粉修饰眼部,用白铅制成化妆品改善皮肤的颜色和质地,面颊及嘴唇则涂朱砂。他们还通过镶牙和佩戴金属制品来修饰自己。另外,古希腊人还发明了保养皮肤与指甲的绝佳方法,为后人留下了很多宝贵的经验。

(3) 古罗马人对美的追求与古希腊人一样,只是更加注重身体本身的健美。古罗马人开发了很多供女性用的美容化妆品,妇女们使用很多与润肤剂、洗面奶和增白剂等极其相似的化妆品。古罗马人还留下了很多关于化妆品配方的书籍。古罗马妇女喜欢用蜡和石膏脱掉体毛,还研制了一些用于脱毛的药物。为了美化面部,掩盖脸上的瑕疵,妇女们常用月牙形的小片贴在脸上(图1-45)。值得一提的是,古罗马人对头发的美化非常重视,在公元前2世纪,古罗马出现了理发店,贵族阶层拥有专门从事美容工作的奴隶,而且一般市民均在理发店理发。可见,在古罗马美发已相当普遍,当时的发式多种多样,剪发和染发非常盛行。

(4) 古代东方人对美的追求也有着相当悠久的历史,除了前面提到的中国人的化妆历史外,化妆也在日本人和高丽人中较早地盛行起来。以日本为例,公元601年,高丽人把口红传到了日本。18世纪初,口红在日本女子中盛行,为了加重口红的颜色,她们在涂口红之前还先在唇上涂上黑色。日本江户时期,歌舞伎的妆容很流行,很多日本妇女争相效仿,一些歌舞伎还将教授化妆作为第二职业。可以肯定,日本妇女的化妆是由于歌舞表演的盛行而发展起来的,一些指导别人化妆的歌舞伎成为日本最早的化妆师。时至今日,日本艺伎的化妆仍堪称具有特殊风格的艺术。除此之外,东方人还以漂亮的服饰、出色的手工艺品、高水平的清洁习俗和良好的健康习惯而闻名于世。(图1-46)

(5) 在中古时期(公元476年至1450年)的欧洲,历史上是宗教的黑暗时期,社会推行禁欲主义,化妆、美容无不受到这一社会风气的影响。化妆术在这一时期几乎停滞不前。到文艺复兴时期(14至16世纪),人们追求自由和个性解放,又重新重视外表及容貌。女子剃掉眉毛和前额发际线处的毛发来展示较宽的额头,眼部不做修饰,只淡淡地修眉和描画唇部、面颊。当时的男女还喜欢在头发上扑紫罗兰香粉。



图1-45 古罗马妇女装束



图1-46 日本艺伎化妆

(6) 巴洛克时期、洛可可时期的化妆只强调红和白两种色, 女性喜欢在双颊和双唇使用象征富丽的红橘装点, 眼部化妆并不受重视。洛可可时期开始使用粉底和蜜粉, 贵族的皮肤装扮过于白皙, 如同戴着面具一样极不自然, 就像木偶一样; 嘴唇和双颊涂上粉红或橘色鲜艳化妆品; 当时盛行假发, 夸张的假发以发棉增加高度, 并饰以珠宝, 充满了奢华俗气的装饰气氛。当时还流行用美人痣, 痣的形状分星状、月牙状和圆形, 一般点缀在额、鼻、两颊和唇边, 也有点于腹、肚和两腿内侧的。痣的颜色有黑色的和红色两种。(图 1-47, 图 1-48)



图 1-47 巴洛克时代女性装扮



图 1-48 洛可可时代妇女装扮

(7) 18 世纪中叶, 法国宫廷女子流行在脸上贴、点黑痣。这种风俗最早兴起于意大利, 妇女们为了使容貌更具魅力, 或为了弥补缺陷, 就直接用树脂在皮肤上贴上黑天鹅绒或黑丝绸的小片, 贴的位置没什么具体规定, 后来在胸前裸露部位也都贴上几个, 其形状、大小千变万化, 除圆形、四角形、心形、星形和弯月形以外, 甚至还有动物形和人形, 这在当时是极有特色的面部修饰方法, 这一方法一直延续到 18 世纪末。

(8) 18 世纪晚期, 奢靡之风盛行。欧洲的妇女用草莓及牛乳来沐浴; 将淀粉磨成细粉末制成香粉, 用作脸部的扑粉; 嘴唇与面颊则涂用鲜明化妆品, 颜色从粉红色到橘黄色都有。妇女的眉毛经过刻意的修整, 眼皮则涂抹高度光泽的物质, 但眼睛的描画却很淡。

(9) 19 世纪的化妆女性的眉毛不强调细致的线条, 眼部几乎没有化妆的痕迹, 通常会用腮红表现粉嫩的感觉; 唇形多为小巧菱形, 唇膏以正红色为主。这种妆一直沿用到 20 世纪初期。

(10) 20 世纪 20 年代, 化妆的方式从浓妆或无妆发展到默片时期的化妆, 30 年代电影发展推动了化妆的变化, 产生了一种对极端女性美的崇拜。化妆上面以较圆弧的线条表现, 如高挑的拱眉, 眼影用色极重, 描绘出深邃的眼形, 上眼线明显, 睫毛膏和假睫毛同时使用, 用腮红修饰出成熟、立体的脸形, 丰满性感的唇形代替菱形小嘴唇, 成为当时的时尚象征。60 年代的流行风尚是一种几乎不用任何唇色和底色的无化妆形式, 但眼睛的化妆仍然流行。70 年代, 自然妆容占据重要位置。80 年代至今化妆已呈现百花齐放的局面, 彩妆的发展影响着时尚界的变化。

第二节 化妆造型基础知识

化妆是一门实践性很强的技术，也是一门综合学科，要想全面掌握，非一日之功。因此，化妆师要深刻地理解有关化妆的基础知识，为学好化妆打下坚实的基础。本节系统地介绍了有关面部解剖、常用化妆品、化妆用具的使用与选择等方面的知识。

一、面部解剖

面部解剖是化妆师必须掌握的知识。化妆师只有了解面部的结构特点，才能在塑造人物形象时有深刻的理解和把握。

(一) 头部的骨骼

头部骨骼分为脑颅与面颅两大部分（图 1-49）。

1. 脑颅

脑颅位于眉骨以上、耳以后整个部分，包括一块额骨、一块枕骨、一块筛骨、一对颞骨、一对蝶骨和一对顶骨。这六组骨骼对化妆有直接影响。

(1) 额骨：前额骨，在头颅部，凹凸较明显，其中包括：

① 额丘：左右各一，呈圆丘状隆起。

② 眉弓：位于额丘下面，眶上缘的内半部，男性年龄越大眉弓越明显。

③ 眶上：位于额丘下面向左与颞骨的额蝶突相接形成一个眶外缘，随年龄增长更凸显。

④ 额沟：位于额丘与眉弓之间的浅沟，往往是面部较深的皱纹所在之处。

⑤ 眉间：在两眉弓之间的一个小的似金字塔形的平面。

⑥ 颞线：额骨与顶骨颞骨的连线，位于颞窝（太阳穴）的边缘，随着年龄增长而明显。

(2) 顶骨：位于颅顶中线两侧，左右各一，形成脑颅的圆顶，其中包括：

① 顶结节：在顶骨的中央，微微隆起，是决定方头、长头的标志。

② 颞线：在头顶两侧，前接额骨的颞线。

(3) 枕骨：位于头的后部，呈勺状，构成颅底。

(4) 颞骨：左右各一，位于颅的两侧，其前方与蝶骨额骨相接成为太阳穴，在耳孔前有一颞突与颞骨上的颞突相连成为颞弓。

(5) 蝶骨：位于颅的中部，枕骨前方，形似蝴蝶，与脑颅各骨均有连接。

(6) 筛骨：位于蝶骨的前方、额骨下方和左右两眼眶之间，为含气的海绵状骨。

2. 面颅

面颅位于头的前下方，为眉以下、耳以前的部分，起维持面形、保护容纳感觉器官（如口、眼、鼻等）的作用，包括两块上颌骨、两块鼻骨、两块颞骨和一块下颌骨。

(1) 上颌骨：位于面部中央，上端与鼻骨相连，下端缝合，形成鼻部软骨所在的梨状孔，孔的

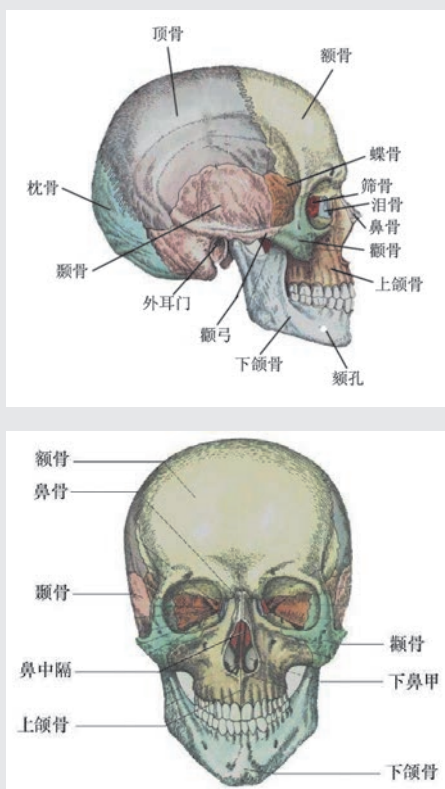


图 1-49 头部骨骼

下方就是上齿槽。齿槽略靠上处有犬隆突与犬齿窝，随着年龄增长或因身体瘦弱而显露。

(2) 鼻骨：位于额骨眉骨下缘、两上颌骨的额突中间，左右各一，各呈不等边四边形形状，倾斜缝合鼻梁硬部，下接软骨成鼻骨，鼻骨大者鼻根高，鼻骨小者鼻根低。

(3) 颧骨：在面部两侧，左右各一，为不规则的菱形，形成两侧突出的面颊。

① 额蝶突：与额骨、蝶骨相连形成颞窝的前下边缘。

② 颞突：与颞骨的颞突相连成颞弓。

③ 颞结节：为颞骨中央隆起的部分，也称颞丘，在面部左右外侧，比较显著突出，因人种不同而各有差异。

(4) 颌骨：是一块与面颅分离的骨骼，在面部的正前下方，呈马蹄形。

① 下颌体：下颌体的下缘称为下颌底，两边向上突出的部分为角下颌支，正中的下颌体部分也称作下巴颏。

② 颏结节：在颏隆起的基底两边，稍隆突。男性较显著，颏部呈方形。女性较小，呈卵形。

③ 下颌角：下颌体转为下颏的转角处，俗称腮帮子。下颌角角度大小、宽窄直接影响整个面部的形象。

(二) 面部肌肉

面部肌肉可分为表情肌和咀嚼肌两类。表情肌位于脸部正面，肌肉在不同的情绪下牵动皮肤就会产生细而复杂的面部表情，故称表情肌。咀嚼肌分布在下颌关节周围，运动下颌关节，产生咀嚼运动，并协助说话。(图 1-50)

1. 表情肌

表情肌属于皮肤，分布于额、眼、鼻、口周围，起始于颅骨，止于面部皮肤。收缩时使面部皮肤形成许多不同的皱褶与凹凸，赋予颜面以各种表情，如喜、怒、哀、乐等，并参与语言和咀嚼等活动。表情肌主要有以下几种：

(1) 额肌：起始于肩部皮肤，终止于帽状腱膜。收缩时可提眉，并使额部出现横向的皱纹。

(2) 皱眉肌：起始于额骨，终止于眉中部和内侧皮肤，可牵眉向内下方，使眉间皮肤形成皱褶。

(3) 降眉肌：三棱鼻肌，起始于鼻骨上端，向上连接眉头的皮肤，可加强皱眉肌所形成的表情。

(4) 眼轮匝肌：位于眼裂和眼眶周围，为扁椭圆形环状肌肉。收缩时可闭眼或眨眼，使眼外侧出现皱纹。

(5) 鼻肌：为几块扁平的小肌肉，收缩时可扩大或缩小鼻孔，并产生鼻背纵向小皱纹。

(6) 上唇方肌：起自内眼角、眶下缘和颧骨，终止于上唇和鼻唇沟部皮肤。收缩时可提上唇，加深鼻沟。

(7) 颧肌：起始于颧骨，终止于嘴角。

(8) 笑肌：薄而窄的肌肉。起于耳孔下咬肌的肌膜，横向附着于嘴角的皮肤上。收缩时，牵引嘴角向外。

(9) 口轮匝肌：呈环形围绕口裂。内围为红唇部分，收缩时嘴唇轻闭或紧闭。外围收缩时，使嘴唇突起。

(10) 降口角肌：呈三角形，位于下唇外方，覆盖下唇方肌，附着于嘴角皮肤。收缩时，牵引嘴

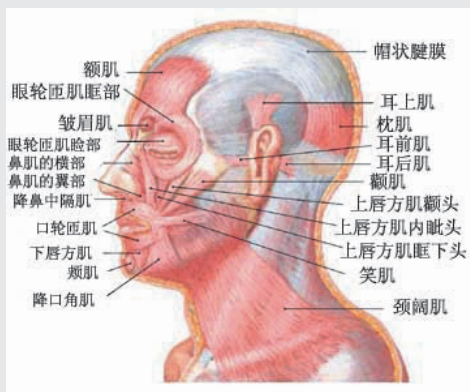


图 1-50 面部肌肉

角向下。

(11) 下唇方肌：属于深层肌肉，起始于下颌骨下缘，终止于口角皮肤。收缩时，向下向外牵引下唇。

(12) 颏肌：起始于下颌侧切牙牙槽外面，终止于颏部皮肤。收缩时，可上提颏部皮肤并使上唇前凸。

(13) 颊肌：位于上下颌骨之间，紧贴口腔侧壁颊黏膜。收缩时使口唇、颊黏膜紧贴牙齿，帮助吸吮和咀嚼。

2. 咀嚼肌

咀嚼肌附着于上颌骨边缘、下颌角旁的骨面上，产生咀嚼运动，并协助说话。

(1) 颞肌：起自颞窝，通过颞弓深面，止于下支的冠突。收缩时，将下颌骨提起，紧闭口部，帮助咀嚼。

(2) 咬肌：嚼肌。起于颞弓下缘，止于下颌支外。收缩时，可上提下颌骨，因而紧扣颌骨，用力压在牙齿上，使上下牙齿强力咬合。

二、面部各部位名称及五官比例

化妆主要是在人体头面部的客观条件的基础上实施的技巧，因此化妆师必须了解面部各部位的名称及有关知识，做到心中有数、有的放矢，从而达到预期的效果。

(一) 面部外观(图 1-51)

(1) 额：眉毛至发际线的位置。

(2) 眉棱：生长眉毛的鼓突部位。

(3) 眉毛：位于眶上缘的一束弧形的短毛。

(4) 眉心：两眉之间的部位。

(5) 眼睑：环绕眼睛周围的皮肤组织，其边缘长有睫毛，俗称“眼皮”。眼睑分为上眼睑(5a)、下眼睑(5b)。

(6) 眼角：亦称眼眦。眼角分为内眼角(6b)、外眼角(6a)。

(7) 眼眶：眼皮的外缘所构成的眶。

(8) 鼻梁：鼻子隆起的部位，最上部称鼻根，最下部称鼻尖。

(9) 鼻翼：鼻尖两旁的部位。

(10) 鼻唇沟：鼻翼两旁凹陷下去的部位。

(11) 鼻孔：鼻腔的通道。

(12) 面颊：位于脸的两侧，从眼到下颌的部位。

(13) 唇：口周围的肌肉组织，通称嘴唇。

(14) 颌：构成口腔上部和下部的骨头和肌肉组织，上部称上颌，下部称下颌。

(15) 颏：位于唇下，脸的最下部分，俗称下巴颏儿。

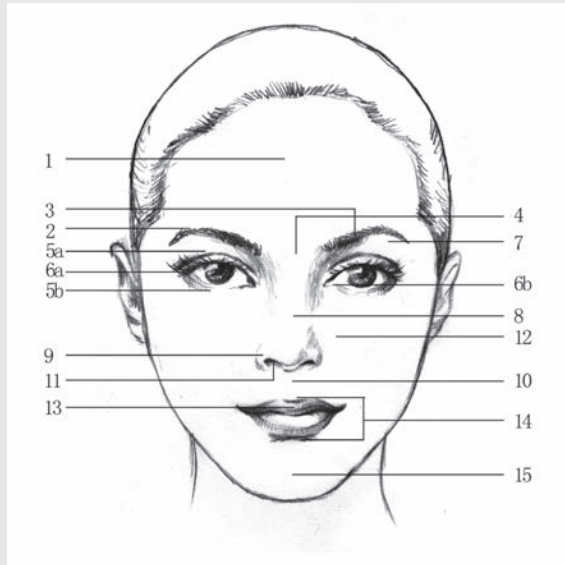


图 1-51 面部外观

(二) 面部五官比例

在化妆造型中，观察能力是化妆师必备的素质之一。观察什么？首先要观察面部五官比例。

自古以来，椭圆脸型和比例匀称的五官被公认为最理想“美人”的标准。脸型的长度和宽度是由五官的比例结构所决定的，五官比例的测量一般以面部的“三庭五眼”为依据。“三庭五眼”是对面部五官比例精辟的概括，对面部化妆有重要的参考价值。

“三庭”是指脸的长度，即由前额发际线到下颏分为三等份，故称“三庭”。“上庭”是指从前额发际线至眉线；“中庭”是指从眉线到鼻底线；“下庭”是指从鼻底线至颏底线，它们各占脸部长度的 $\frac{1}{3}$ （图 1-52）。“五眼”是指脸的宽度，以一眼睛长度为标准，把面部的宽度五等分，两眼的内眼角之间的距离为一只眼睛的长度，两眼的外眼角延伸到两侧耳孔的距离又是一只眼睛的宽度（图 1-52）。事实证明，“三庭五眼”的比例关系完全适合我国人体面部五官外形的比例。

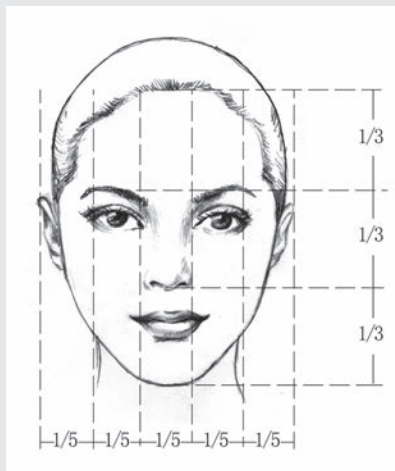


图 1-52 面部五官比例

三、头部的“型”与面部的“型”

化妆的目的之一就是利用化妆手段，调整头面部形体特征，从而加强立体感。因此，化妆前，我们首先要了解头部及面部的基本形体特征（大小、宽窄等）。

（一）头部的“型”

由于人的种族的不同，头颅大致可分为两大类：圆头颅型 [图 1-53(a)] 和长头颅型 [图 1-53(b)]。白色人种和黑色人种属于长头颅型，长头颅型的人种面部比较鼓突、立体；黄色人种属于圆头颅型，圆头颅型的人种面部较圆润、扁平。在化妆造型中，可以发挥不同头颅型的优势，以弥补弱势。

（二）面部的“型”

我们可将头部视为一个存在于空间的长方体，面部则是其中的三个面。由此可知，面部是有转折变化的。由两眉峰分别向下作一垂线，这两条线称为轮廓线。两条轮廓线之间的面为内轮廓，内轮廓以外的面称为外轮廓。通过认识面部的转折关系，就可以利用色彩的色性，将圆润、扁平的面型塑造成圆润、与立体相结合的面型。（图 1-54）



(a) 圆头颅型



(b) 长头颅型

图 1-53 头部的“型”

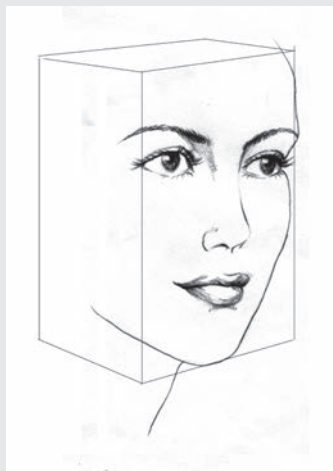


图 1-54 面部的“型”

第三节 化妆色彩基础知识

“形”与“色”是造型艺术的两大基本要素。物体视觉形象的形成，主要取决于物体的形状与色彩。作为化妆师，应当了解色彩基本知识，理解色彩的原理及规律，培养对色彩的敏感性。

一、色彩的基本知识

色彩是由光的刺激而产生的一种现象，光是发生的原因，色是感觉的结果，认识色彩是光线→物体→眼睛的过程。

（一）光与色彩的关系

光是一种电磁波。当夜晚关掉电灯，房间里就会漆黑一片。因此，可以说没有光，也就没有色彩的存在。

太阳光、灯光常常感觉是白色的，其实这种白光是由许多种色光组成的。太阳光通过三棱镜可被分解成红、橙、黄、绿、青、蓝、紫 7 种颜色，称为光谱色，它是一种连续性的色带，各色之间是互相融合、渐次变化的，这是太阳光的基础色。色带光谱中的任何一种光色都不可能再次被分解。如果再用凸透镜将七种色光聚拢起来，则又变成白光。这种由七种不同波长的色光混合而成的白光称为复色光，也称复合光。

（二）光与物体的关系

人们能够看到物体的色彩是物体经光照射所发出、反射或透过的光，刺激人们的眼睛所产生的现象。

自然界的物体在阳光照射下，能显示各自不同的颜色，这种视觉现象就是由光的吸收和反射的作用造成的。当太阳光照射在物体上，这种复色光中的七种色光成分，有的被吸收了，有的被物质反射出来，反射出来的色光传播到人的眼睛时，人就感觉到颜色了。由此可见，物体的色彩是由该物体表面所反射出来的光决定的。例如，太阳光照在红苹果表面，苹果的表皮只反射红色的光，而吸收其他的光色，因此苹果呈红色；如果某种不透明的物体表面，把七种颜色光全部反射出来，这个物体表面就是白色；如果一物体表面把白光中的七种色光成分全部吸收了，就呈黑色。由于各种物体在吸收光量和反射光量的程度上存在差别，就形成了不同的色度。

物体色依光的变化而改变，当照明光的色彩改变后，被照射体的色彩也跟着改变。太阳光下的物体色彩变化较少，而舞台、橱窗为了强调表演或展示效果，往往运用各种不同的人工光来创造整体气氛与色调。

在现实生活中，色彩的视觉效果常不能单独存在，物体的色彩常会受到周围的颜色或背景的影响。位于周围的有色物体，可能将色彩反射于其观看的物体上，特别是有色物体表面越光滑，反射就越明显，影响力也越大。

二、色彩的分类

色彩有两种分类方法，根据一般惯例，可分为无彩色系和有彩色系两大类。在色环上，将色相分为冷色系、暖色系两大类。

（一）一般惯例的色彩分类

通常情况下，色彩可分为无彩色系和有彩色系。

（1）无彩色系。无彩色系是指黑色、白色及深浅不同的灰色。

(2) 有彩色系。有彩色系是红、橙、黄、绿、青、蓝、紫以及各色所衍生的其他各种色彩。

(二) 色环中的色彩分类

这种分类是从日常生活中联想与感觉而来的。(图 1-55)

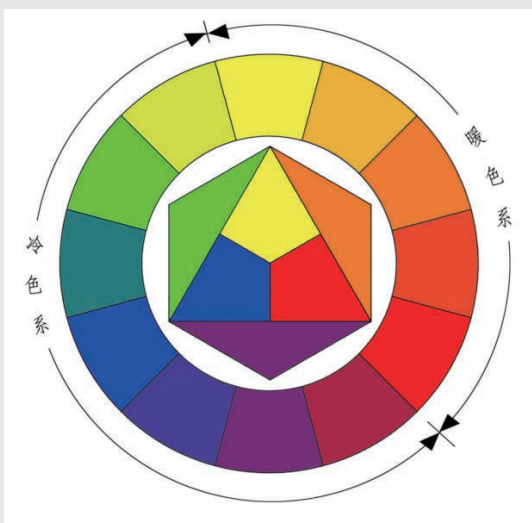


图 1-55 色环

(1) 冷色系。色环中的蓝、蓝紫等色使人感觉到寒冷，称为冷色。

(2) 暖色系。色环中的红、橙、黄等色使人感到温暖，称为暖色。

色彩的冷暖不是绝对的，而是相对存在的，同一色相象也有冷、暖之分。例如，柠檬黄与蓝色相比，它是暖色，而与中黄相比则显得较冷。

三、色彩三要素

认识各种不同的色彩，最基本的前提是必须了解色彩的基本要素。每一种色彩都具有三种重要的性质，即色相、明度及纯度，称为色彩的三要素。

(一) 色相

色相指色彩的相貌，以区别不同色彩的名称。色相的范围相当广泛，光谱上红、橙、黄、绿、青、蓝、紫 7 色通常用来当作基础色相，但是人们能分辨的色相不仅是这七种颜色，例如，红色系中有紫红、橙红；绿色系中有黄绿、蓝绿等色彩。(1-56)

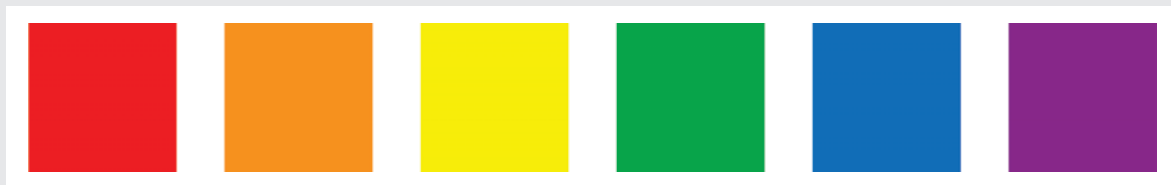


图 1-56 色相

(1) 三原色。原色也称第一次色，是指能调配出其他一切色彩的基本色。颜料的三原色为红、黄、蓝。将三原色按照不同的比例调配，可以混成无数的色彩。(图 1-57)

(2) 三间色。间色也称第二次色，是由两种原色混合而成的。例如，红与黄相混合成橙色，黄与蓝相混合成绿色，红与蓝相混合成紫色。(图 1-58)

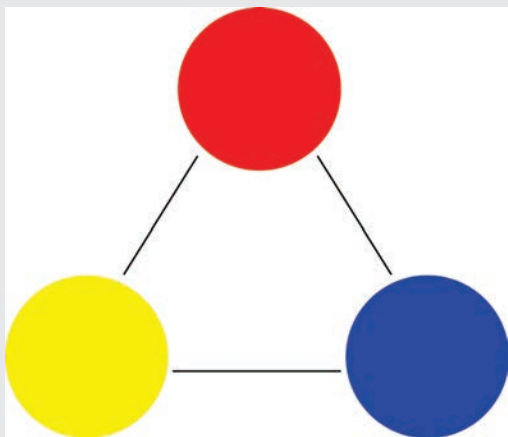


图 1-57 三原色

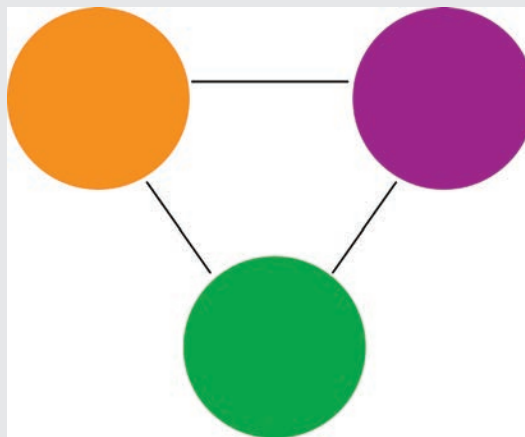


图 1-58 三间色

(3) 复色。复色是指两种间色相加而成的色彩，色彩相加的种类越多，得到的色彩越多。

(二) 明度

明度是指色彩的明暗程度，也就是色彩的深浅、浓淡程度(图 1-59)。一种颜色按广度的不同可以区别出许多深浅不同的颜色。从浓到淡、由深到浅，按不同明度依次排列，称为色阶。

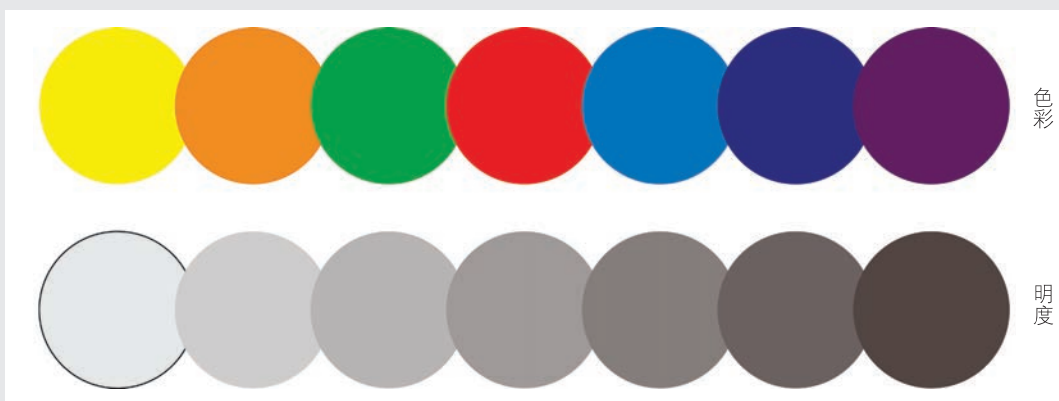


图 1-59 明度

七种色彩的明度次序如下：黄色明度最高，橙、绿次之，然后是红、青，明度最低的为蓝、紫。

(三) 纯度

纯度指色彩鲜艳、饱和及纯净的程度。任何一个纯色都是纯度最高的，即色彩的饱和度最高。

色彩越纯，饱和度越高，色彩越艳丽。纯度高的色彩加入白色将提高它的明度，加入黑色则降低明度，但二者都降低了色彩的纯度。(图 1-60)

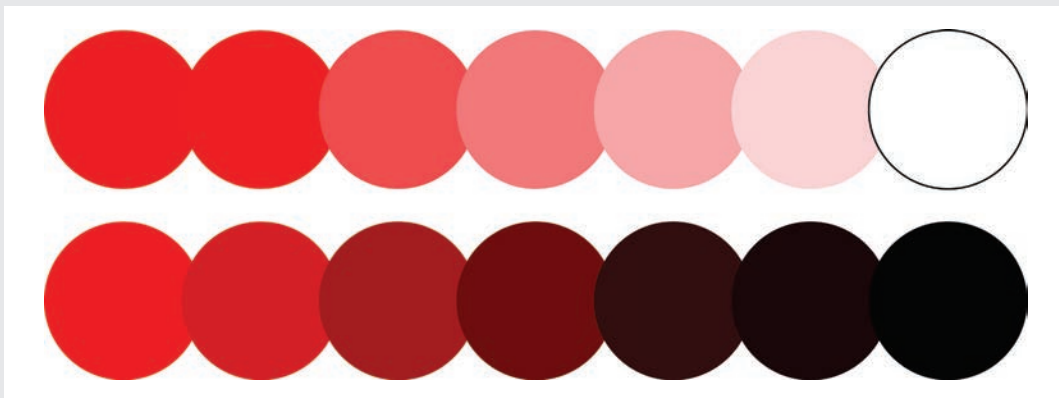


图 1-60 纯度

四、色彩的搭配

(一) 色调

色调也称色彩的调子，是将色相、明度与纯度综合在一起考虑的色彩性质，指色彩的基本倾向，是色彩外观的重要特征。每个化妆设计都应有自己独到的色调，它是构成色彩统一的主要因素。如果色调不明确，也就不存在色彩的和谐统一。

(1) 色调按色相可分为红色调、黄色调、橙色调和绿色调等。

(2) 色调按色彩明度可分为亮色调、暗色调和灰色调。

(3) 色调按色彩纯度可分为鲜色调和浊色调。

(4) 色调从色彩色性可分为冷色调、暖色调

色调的形成不是由以上某一个单一成分决定的，而是上述的各个成分的综合表现。

(二) 同类色

同类色是指在色环中取任何一色加黑、加白或加灰而形成的色彩。同类色在配色上是一种稳定、温和的组合。(图 1-61)

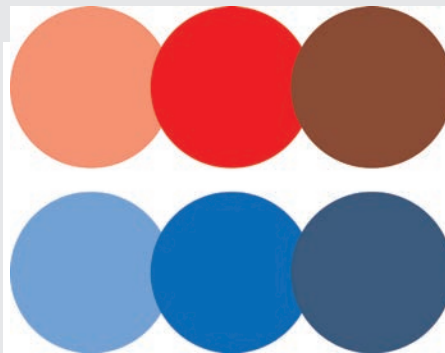


图 1-61 同类色

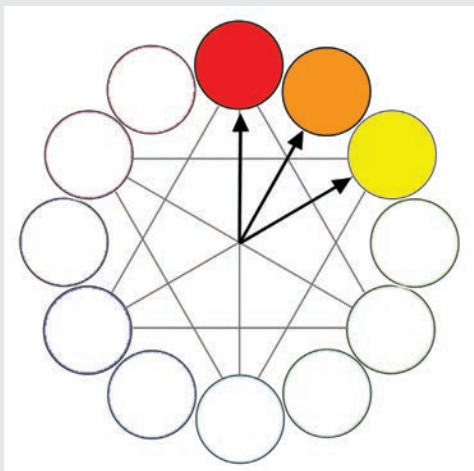


图 1-62 邻近色

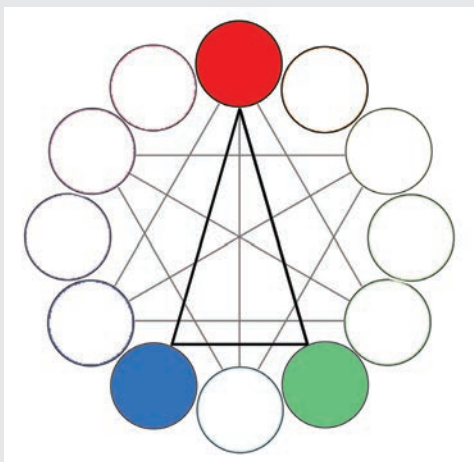


图 1-63 对比色

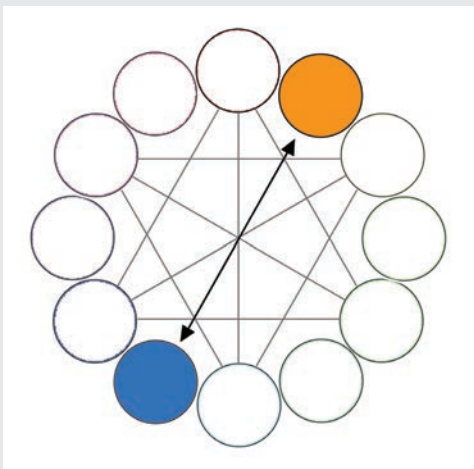


图 1-64 互补色

(三) 邻近色

邻近色是指在色环中处于 $30^{\circ} \sim 60^{\circ}$ 的左、右邻近色。在色环中，取任何一色为指定色，那么凡是与此色相邻的色彩，即为此色的邻近色。邻近色在配色组合中具有稳定、和谐与安定感。(图 1-62)

(四) 对比色

对比色是指色环中处于 $120^{\circ} \sim 150^{\circ}$ 的任意两色。原色对比较强烈，若想缓和两色的对比效果，可将其中一色的纯度或明度做适当调整，或由面积的大小调和两色对比的程度。在配色上，对比色具有活泼、明快的感觉。(图 1-63)

(五) 互补色

位于色环直径两端的色彩为互补色。两色距离正好处于 180° 的对立位置，是色彩中对比最强烈的。若将互补色的两色并排在一起，容易产生眩目、喧闹的不协调感；但若加以控制、调整好其互补色之间的纯度或明度的对比，在相互衬托下，同样可以获得清晰、饱满、亮丽的色彩组合效果。(图 1-64)

五、化妆常用色彩搭配

在化妆中，“形”的构思依赖于色彩的描画来完成。通常在一个妆型中会出现几种不同的用色，在化妆用色的选择上既要考虑色彩搭配是否符合规律，又要考虑到化妆用色是否符合妆面特点，是否与妆面效果达成一致。因此，色彩的巧妙运用是完成化妆的重要因素。

(一) 化妆中几种色彩的搭配方法

(1) 色彩明度的对比搭配。明度对比是指运用色彩在明暗程度上产生对比的效果，也称深浅对比。明度对比有强弱之分。强对比颜色间的反差大，对比强烈，产生明显的凹凸效果，如黑色与白色对比；弱对比则淡雅含蓄，比较自然柔和，如浅灰色与白色对比，淡粉色与淡黄色对比，紫色与深蓝色对比。化妆中色彩运用明度对比进行

搭配，能使平淡的五官显得醒目，具有立体感。(图 1-65)

(2) 色彩纯度对比的搭配。纯度对比是指由于色彩纯度的区别而形成的色彩对比效果。纯度高，色彩鲜明，对比强烈，妆面效果明艳、跳跃；纯度低，色彩便浅淡，色彩对比弱，妆面效果则含蓄、柔和。化妆中色彩运用纯度对比进行搭配，要分清色彩的主次关系，避免产生凌乱的妆面效果。(图 1-66)

(3) 同类色对比、邻近色对比的搭配。同类色对比是指在同一色相中，色彩的不同纯度与明度的对比，如化妆中使用深棕色与浅棕色的晕染就属于同类色对比。邻近色对比则是指色相环中距离接近的色彩对比，如绿与黄、黄与橙的对比等。运用这两种色彩进行搭配，妆面柔和、淡雅，但容易产生平淡、模糊的妆面效果。因此在化妆时，要适当地调整色彩的明度，使妆面效果和谐。(图 1-67)

(4) 互补色对比、对比色对比的搭配。互补色对比是指在色相环中呈 180° 的相对的两个颜色，如绿与红、黄与紫、蓝与橙色。对比色对比是指三个原色中的两个原色之间的对比。这两种对比都属于强对比，对比效果强烈，引人注目，适用于浓妆及气氛热烈的场合。在搭配时，要注意强烈效果下的和谐关系，其手法有改变面积、明度、纯度等。(图 1-68)

(5) 冷色、暖色对比的搭配。色彩的冷暖感觉是由各种颜色给予人的心理感受而产生的。暖色艳丽、醒目，具有扩张的感觉，容易使人兴奋，感觉温暖；冷色神秘、冷静，具有收缩的感觉，使人安静平和，感觉清爽。冷色在暖色的衬映下，会显得更加冷艳。例如，冷色系的妆运用暖色点缀，则更能衬托出妆容的冷艳；同样，暖色在冷色的映衬下会显得更加温暖。在化妆用色时应充分考虑到这一点。(图 1-69)

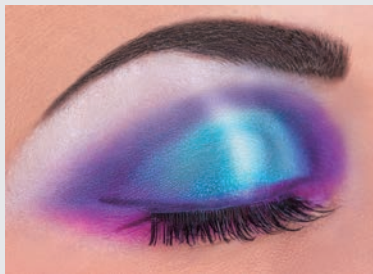


图 1-65 色彩明度对比



图 1-66 色彩纯度对比

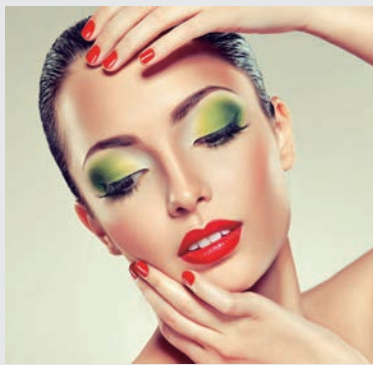


图 1-67 同类色对比



图 1-68 互补色对比



图 1-69 冷色、暖色对比

（二）眼影色与妆面色的搭配

1. 淡妆眼影色及妆面效果

淡妆眼影色柔和自然，搭配简洁，在选择时要根据个人的喜好、年龄、职业、季节与眼睛的条件来选择。如浅蓝色与白色相搭配，眼睛显得清澈透明；浅棕色与白色搭配，妆面显得冷静、朴素；浅灰色与白色搭配，妆面给人以理智、严肃的印象；粉红色与白色搭配则充满了青春活力。

2. 浓妆眼影色及妆面效果

浓妆眼影色对比强烈、夸张，色彩艳丽、跳跃，搭配效果醒目，面部的立体感强。要根据不同的妆型选择所用的眼影色。例如，紫色与白色搭配，妆型冷艳，具有神秘感；蓝色与白色搭配，妆型高雅、亮丽；橙色与白色搭配，显示女性温柔；绿色与黄色搭配，给人以青春、浪漫的印象。

（三）胭脂色与妆面色的搭配

（1）淡妆胭脂色。淡妆胭脂色宜选择粉红色、浅棕红色、浅橙红色等比较浅淡的颜色。选色时要与眼影及妆面其他色彩相协调。

（2）浓妆胭脂色。棕红色、玫瑰红等较重的颜色适于浓妆。但是，胭脂色与眼影色和唇色相比，其纯度与明度都应适当减弱，从而使妆面有层次感。

（四）唇膏色与妆面色的搭配

（1）棕红色：色彩朴实，使妆面显得稳重、含蓄、成熟，适用于年龄较大的女性。

（2）豆沙红：色彩含蓄、典雅、轻松自然，使妆面显得柔和，适用于较成熟的女性。

（3）橙色：色彩热情，富有青春活力，妆面效果给人以热情、奔放的印象，适用于青春气息浓郁的女性。

（4）粉红：色彩娇媚、柔和，使妆面显得清新可爱，适用于肤色较白的青春少女。

（5）玫瑰红：色彩高雅，艳丽，妆面效果醒目，适用于晚宴妆及新娘妆。

唇膏色还有黑色、蓝紫色、绿色、金色等。在选择颜色时，除了考虑以上因素，还要考虑场合的因素，如时装发布会、一些化妆比赛、发型展示会和化妆舞会等。

六、色彩的联想与心理感觉

（一）色彩的联想

当人们看到某种色彩时，常会把这种色彩和生活的环境或有关的事物联想到一起，这种思维倾向称为色彩的联想。

例如，一般人见到红色，会联想到血、火、消防车或红苹果；看到绿色可能会联想到草坪、树木、绿色蔬菜等。这种色彩的联想，在很大程度上受个人经验、知识以及认识所影响，也会因年龄、性别、性格、教育、职业、时代与民族的差异而有所不同。

色彩的联想有时有形象的具体事物，有时则是抽象概念。一般来说，幼年时所联想的以具体事物为多，随着年龄的增长及受教育程度的提高，抽象性的联想有增长的趋势，它属于比较感性的思维，也偏向人的感觉效果。（表 1-1）

表1-1 色彩的联想

色 相	具体的事物	抽象的感觉
红	火、血、夕阳、苹果、心脏	热情、喜庆、危险、温暖
橙	橘子、晚霞、秋叶	积极、快乐、活力、明朗
黄	香蕉、黄金、黄菊	明快、活泼、不安、光明
绿	树叶、草坪、山林	新鲜、安全、理想、希望、环保
蓝	水、海洋、湖泊、蓝天	沉静、理智、开朗、自由
紫	葡萄、茄子、紫罗兰花	高贵、优雅、神秘
褐	木头、咖啡	自然、朴素、沉稳、老练
白	白雪、白云、冰块、新娘婚纱	纯洁、虔诚、神圣、柔弱、脱俗
灰	水泥、阴天、砂石、冬季、钢铁	消极、失望、空虚、稳重、诚实
黑	夜晚、头发、墨汁、煤炭	死亡、恐怖、邪恶、孤独

(二) 色彩的心理感觉

人们观看色彩时，除了直接受到色彩的视觉刺激外，在思维方面也可能产生对生活经验、环境事物的联想，从而影响人们的心理情绪，这种反应称为色彩的心理感觉。色彩的心理感觉受个人的好恶、学识和年龄等方面的影响而有所差异，但大部分人对同一色彩会得到许多共同的感受。学习色彩的目的在于如何有效调配颜色，所以必须充分理解对色彩的感觉。

(1) 冷暖感。色彩的冷暖感是心理感觉，与实际的温度并无直接的关系。红、橙、黄近似火焰的颜色，当人们看到这类颜色时，就联想到火的燃烧、太阳的升起、热血、红花等，因此，往往在心理上产生一种温暖的感觉；而蓝、青色则使人们联想到冰天雪地、海洋和天空，所以往往给人以寒冷的感觉。

颜色的冷暖是相对的。例如，紫红、绿色等与暖色的橘红相对照时属于冷色；而与冷色的蓝、青并列时又属于较暖的颜色。在同一色相中，由于纯度、明度及光照的不同，也会形成一定的冷暖差异。

(2) 前进感与后退感。同一背景、面积相同的物体，由于其色彩的不同，有些给人以凸出向前的感觉，有的则给人以凹进深远的错觉，前者称为前进色，后者称为后退色。一般来说，明色与暖色有凸出向前感，暗色与冷色则给人以退后感。

(3) 轻重感。色彩能使人看起来有轻重感，一般来说，明度越高感觉越轻，明度越低感觉越重。在无彩色系中，黑白具有坚硬感，灰色具有柔和感；有彩色系中的冷色有坚硬感，暖色则有柔和感。

(4) 色彩的味觉感。色彩具有味觉感，这种味觉感大都由人们生活中所接触过的食物联想而来。在过去的经验中，所食用过的食物、蔬菜等色彩，对味觉形成了一种概念性的反应。因此，人们对于没食用过的食物，往往会先以它拥有的外表色彩来判断其酸、甜、苦、辣。(图 1-70)

① 酸。使人联想到未成熟的果实，因此酸涩即以绿色为主，从果实的成熟过程中颜色的变化情况进行理解，黄、橙黄、绿等色彩都带有些微酸味的感觉。

② 甜。暖色系的黄色、橙色最能表现甜的味道感，明度、彩度较高的色彩也有此感觉，如粉红色、象牙色的冰激凌就较具甜味感。

③ 苦。以低明度、低彩度带灰色的浊色为主，如灰、黑褐等色，这些色易让人联想到咖啡的苦涩。

④ 辣。由红辣椒及其他刺激性的食品联想到辣味，因此，以红、黄为主，其他如绿色、黄绿的芥菜色也是辣味感的色调。

⑤ 涩。从未成熟的果子得到了涩味的联想，所以带浊色的灰绿、蓝绿、橙黄等色能表现出涩味感。

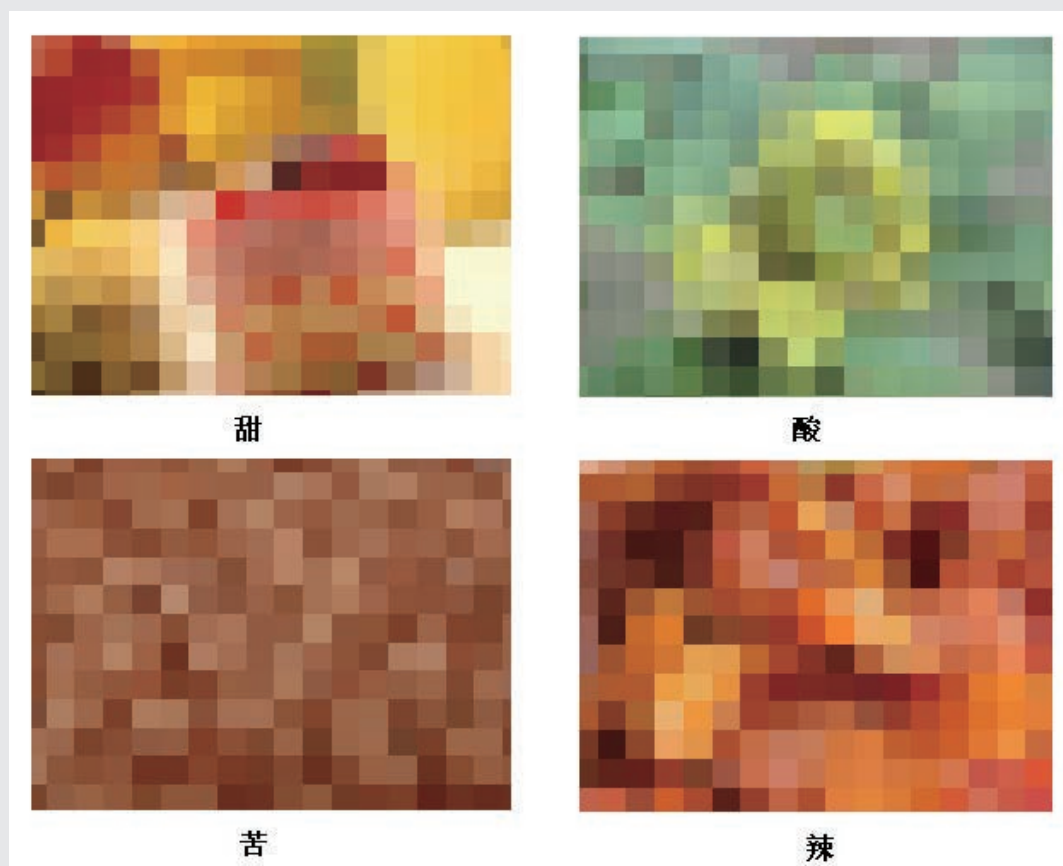


图 1-70 色彩的味觉感