

# 居住空间装饰设计

## 项目引入

### 知识目标

- (1) 了解居住建筑的类型、组成及相互关系。
- (2) 理解居室空间装饰设计的影响因素及设计原则。
- (3) 掌握各功能空间的设计要点。

### 能力目标

- (1) 能够根据居住空间装饰设计原则进行居住空间设计。
- (2) 能将居住空间中各功能空间的设计要点运用到实际设计中。

### 项目概述

居住空间是由客厅、餐厅、卧室、厨房、书房、卫生间等几个主要功能性空间构成。分析功能区域的空间要求是居住空间装饰设计构思的第一步。

居住空间装饰设计是在提供的户型、面积、走向、结构等空间基础上的再创造。居住建筑的类型按居住者的类别可分为一般住宅、高级住宅、青年公寓、老年公寓、集体宿舍等；按建筑高度可分为低层住宅、多层住宅、中高层住宅、高层住宅等；按房型可分为单元式、公寓式、花园式、错层式、跃层式、复式等；按户型可分为一居室、两居室、三居室、多居室等。

居住空间装饰设计要遵循功能实用，形式简洁，注重个性化空间的创造，关注健康要素，提高环保、节能意识的原则。

通过本项目的学习，学生一方面将了解有关居住空间装饰设计的一些基础知识，另一方面掌握各功能空间的设计要点，为今后的学习提供理论基础和实际可操作的经验。

# 10.1 居住空间设计概述

随着社会的发展与进步，人们对生活质量、生活环境提出了更高、更新的要求。人们从仅仅满足居住的基本功能及低造价装修而转向追求人性化的设计；从仅仅需要宽阔的居室、住宅的硬件指标到创造良好舒适的憩息之所，追求时代的生活方式，展现具有文化内涵的居住生活环境；从仅仅显示温馨宜人的居室条件，到强调个性化的生活空间。根据不同对象、不同年龄、不同文化层次进行家居空间设计，体现生活方式与生活空间的多样化等，已是设计师们的新追求。

## 10.1.1 居住空间设计的含义

从某种意义上说，居住空间设计是在建筑提供的户型、面积、走向、结构等空间基础上进行的再创造。居住空间设计是对人们生活密切相关的活动环境的设计，是以家庭为单位，或个人私密空间为主的生活空间的设计，目的在于创造舒适、安全、健康、美观、现代的家园环境。

## 10.1.2 居住建筑的类型

(1) 按居住者的类别可分为一般住宅、高级住宅、青年公寓、老年公寓、集体宿舍等。

(2) 按建筑高度可分为低层住宅(1~3层)、多层住宅(4~6层)、中高层住宅(7~9层)、高层住宅(10层以上)等。

(3) 按房型分类，可分为以下几种。

① 单元式住宅，也称为梯间式住宅，是指多、高层住宅中应用最广的一种住宅建筑形式。按单元设置楼梯，住户由楼梯平台进入分户门。

② 公寓式住宅，一般建在大城市里，多数为高层楼房，标准较高，每一层内有若干单户独用的套房，有的附设于旅馆酒店之内，供一些常住客商及其家属短期租用。

③ 花园式住宅，也称别墅，一般是带有花园和车库的独院式平房或二三层小

楼，内部居住功能完备，装修豪华并富有变化。

④ 错层式住宅，是指一套室内地面不处于同一标高的住宅，一般把房内的厅与其他空间以不等高形式错开，高度不在同一平面上，但房间的层高是相同的。

⑤ 跃层式住宅，是指一套占有两个楼层，上下层之间不通过公共楼梯而采用户内独用小楼梯连接的住宅。

⑥ 复式住宅，一般是指每户住宅在较高的楼层中增建一个夹层，两层合计的层高要大大低于跃层式住宅，其下层供起居用，如炊事、进餐、洗浴等，上层供休息和贮藏用。

(4) 按户型分类，可以分为以下几种。

① 一居室，属典型的小户型。其特点是在很小的空间内要合理地安排多种功能活动，消费人群一般为单身一族。

② 两居室，是一种常见的小户型结构。其一般有两室一厅、两室两厅两种户型，方便实用，消费人群一般为新组家庭。

③ 三居室，是较大户型。其主要有三室一厅、三室两厅两种户型，功能要求较全。

④ 多居室，属于典型的大户型，是指卧室数量超过四间(含四间)以上的住宅居室套型。

### 10.1.3 居住建筑室内空间的组成及相互关系

居住空间的基本功能有睡眠、休息、盥洗、饮食、团聚、会客、视听、娱乐、学习等，随着现代人们生活方式的改变，居住空间的功能也更加丰富，如工作、健身、美容、休闲等。居住空间由功能各异的空间组成，其中起居室、卧室、餐厅、厨房、卫生间、书房等属于基本空间，其他可根据住宅面积大小灵活划分，如门厅、储藏间、更衣间等。各空间功能明确，应相对独立成区，避免干扰；同时各空间之间又有着密切的关系，以方便使用。如图 10-1 所示，门厅、起居室、餐厅、厨房等都属于家庭公共空间，是供家人共享及亲友团聚的日常生活空间，活动内容多、使用频率高，较为热闹，应布置在相对靠外(入户门)的区域，同时考虑门厅与厨房、厨房与餐厅、起居室与门厅、餐厅及卫生间之间应有直接便捷的联系；而卧室、卫生间、书房则是家庭成员进行各自单独活动的私密性空间，较为安静，应布置在相对靠里的区域，同时考虑卧室与卫生间、书房、起居室之间的相互联系。

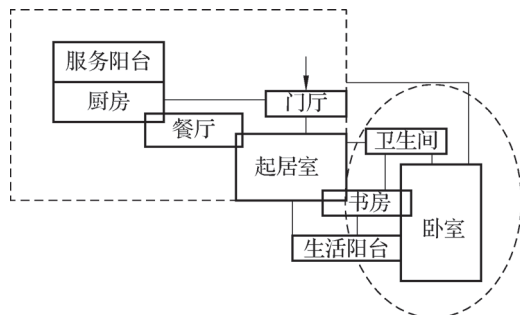


图 10-1 功能空间分析图

# 10.2 居住空间设计原理

## 10.2.1 居住空间设计的影响因素

居住空间是以家庭为对象的人为生活环境，因家庭需要而存在，又因家庭不同而形成不同的风格，家庭因素是决定居住空间价值取向的根本条件，表现在以下几个方面。

- (1) 家庭人口构成（人数、成员之间关系、年龄、性别等）。
- (2) 民族和地区的传统、特点和宗教信仰。
- (3) 职业特点与工作性质（如动、静、室内、室外、流动、固定等）。
- (4) 家庭性格（文化水平、业余爱好、生活方式、个性特征和生活习惯等）。
- (5) 家庭经济状况（收入水平、消费分配等）。

家庭因素是设计的主要依据和基本条件，也是居住空间装饰设计的创意取向和价值定位的首要构成要素，合理而协调地处理好这些因素的关系是设计成功的基础。

## 10.2.2 居住空间设计的原则

### 1. 功能实用

从功能出发，强调使用的舒适性是装饰设计的核心。因此，设计师要了解生活、热爱生活，要掌握所设计的每个家庭的生活习性，通过对空间、材料、家具、陈设品、灯光等诸多建筑要素的有机融合，满足功能的需要。在设计中设计师要讲究科学性、方便性和经济高效。实用的设计不仅表现在建筑空间功能的处理上，而且往往体现在细部的设计上。例如，对于喜欢种植花卉的家庭，在阳台上面设置一些鹅卵石，摆放一些花盆，既实用又赏心悦目。

### 2. 形式简洁

形式简洁就是要舍去多余的装饰，摒弃一切刻意的复杂，强调形式的简洁和文化内涵的创造。形式简洁要求设计师观念现代、手法简练，设计师要精确地运用装

饰，简化工艺制作手段，用最少的形态语言表达最丰富的内涵。形式简洁并非否定人文历史情感，而是用至简、至精、至纯的手法充分表达意境，提升装饰的本质。

### 3. 注重个性化空间的创造

网络时代的到来，使人们的生活、生存空间缩小，人们越来越要求有一个属于自己的抒发情感、调节心理、消除疲劳的生存环境。张扬个性是我们这个时代的特征和表现，个性化的设计必将成为家装设计的主题和生命。

营造个性化的空间，要求设计师必须正确地理解和把握业主的个性，从业主的气质、性格、文化修养、兴趣爱好、生活方式、工作特点等方面去寻找和发掘业主的个性，并从空间布置、材料选择、色彩设计、灯光运用、家具选择、陈设放置等方面去加以表现。但设计师应该清楚，在满足个性的同时，更重要的是追求一种风格，一种更深层次的文化内涵和意境创造。

个性化空间设计并非是特殊的、唯一的，甚至偏执到每个面都与众不同，个性空间的表现也并不是单纯由装饰完成的，许多简洁大气的设计，其背景是相似的，甚至相同的，而个性的体现是依靠不同的色彩、装饰品、收藏品，甚至窗帘、床上用品、餐具等这些生活用品来实现的。色彩温馨、活泼浪漫是少女房间设计的基调，点缀一个由少女亲手用纺织物编制的装饰品就会更有个性；一把吉他说明了主人的喜好，墙面上悬挂的水墨字画展现着主人的高雅空灵、超凡脱俗。这些都是个性化空间最好的说明。

### 4. 关注健康要素，提高环保、节能意识

健康要素是指影响人的生理和心理的各种建筑要素的总和。心理要素包括室内的空间布局、私密性的保护、视野景观、感官色彩、材料选择等。生理要素包括温度、湿度、通风换气、噪声、光和空气质量等。过去的设计更多的是注重人的心理要素，很少对影响人生理的建筑要素进行加强或处理。在环境恶化的今天，我们更应该增强生态、环保、节能的意识，提高建筑物的生理性能，提升室内的健康要素。

(1) 在装饰材料的选购方面，要环保、安全，提倡使用可重复使用、可循环利用、可再生使用的材料。这里有两层含义：一是装饰装修使用的材料不能含有毒有害物质，宜采用取得国家环境标志的材料和产品；二是材料的整个生命周期是环保的，甚至报废后也不会污染环境。

(2) 提倡选用一些高效节能的先进设备和技术。如采暖、制冷技术与设备，光源及照明新技术，节水器具等。

(3) 积极采取措施，改善室内的热环境、声环境、光环境和空气质量。在设计中，设计师应加强对门窗节点保温隔热的控制，要通过设置穿堂风、通风设施等来保持室内空气净化，防止空气污染，避免形成通风死角。

(4) 倡导绿化，绿化具有防晒、防尘、降温、调节气候、提高空气负氧浓度、减少二氧化碳含量、隔绝噪声等生态功能，又能给人提供视觉景观享受和提高人的文化品位。因此，在设计中设计师鼓励住户把绿色引入室内，发展阳台绿化、悬挂绿化等，给人更多与自然交流接触的机会。

# 10.3 各功能空间设计

## 10.3.1 起居室设计

### 1. 起居室的的功能

起居室是居家生活的主要活动空间，是家庭成员的公共活动区域，具有家人团聚、会客、视听、娱乐等功能，同时兼具读书、餐饮、休闲、健身等功能。起居室还是个交通枢纽，起着联系卧室、厨房、卫生间、阳台等空间的作用。

### 2. 起居室的的空间组织

起居室的的空间形式可以是封闭式的，也可以是开敞式的。封闭式的起居室一般为静态的，给人以亲切感、安定感；开敞式的起居室与外部及其他空间联系较多，多为动态空间，视野开阔，使人感觉明快、敞亮，如图 10-2 所示。



图 10-2 开敞式起居室

起居室的平面功能布局，可根据具体情况划分出会客区、休闲区、餐饮区、阅读区等。会客区又称主座位区，是家人谈话、会客的空间，一般由沙发或座椅、茶几围合形成。从位置上讲，一般安排在主入口附近，以方便交通；在环境心理上则要求相对安静，应利用家具、陈设等围合形成一个相对独立并适合促膝而坐的谈话区，如图 10-3 所示；通常还会在主座位区设置放电视机、家庭影院等视听设备的矮柜或

组合柜,从而满足视听需求。休闲区是家人娱乐、密友会谈、放松心情、享受生活的地方,一般可根据业主的生活习惯,在起居室一角设置酒吧或茶座形成休闲区域,如图10-4所示。休闲区一般与会客区结合布局,也可以独立设置。休闲区设计要凸显轻松、随意又不失个性的空间氛围。



图 10-3 起居室谈话区



图 10-4 起居室休闲区

在设计起居室时,设计师也可根据业主要求,将工作学习的环境要素合并到起居室中进行处理,闹中取静,在起居室内获得一席读书之地。在起居室一角,由书架、书桌、座椅围合成阅读区,如图10-5所示。面积较小的住宅,还可以利用餐桌、餐椅围合出一个餐饮区,一般应靠近厨房布置。

在空间组织时,设计师应以主座位区为核心,充分考虑各功能区与主座位区的关系。根据空间和家庭成员活动的实际情况,利用家具、陈设、绿化、顶棚或地面造型、材料色彩及质感的变化等分隔限定出多个虚拟空间,使其既分区明确,又隔而不断;同时要组织好各功能区之间的联系路线,避免相互穿插干扰,从而形成一个完整、统一的起居室空间。当起居室与餐厅采用开敞式连接时,也应采用一定的装饰设计手法进行处理,构成既相互独立又紧密联系的动态空间,如图10-6所示。



图 10-5 起居室阅读区



图 10-6 起居室与餐厅相连

### 3. 起居室的界面设计

起居室是家庭中使用频率最高、人员流动最多的地方,地面应采用耐磨、防滑、易清洁的面层,如实木地板、复合木地板、陶瓷地砖、地毯等,局部可铺设地毯或设地台以进一步限定空间。

起居室墙面应选择耐久、美观、触感舒适、可清洁的面层，常用的有乳胶漆、墙纸、壁布、木墙板等。墙面装饰宜简洁、整体、统一，不宜变化过多，尤其不能为追求新奇的装饰效果而造成使用空间的浪费。必要时，设计师可以将主座位区对面的墙面做重点装饰，通过墙面造型、材质、色彩的变化，手绘图案，灯光及陈设装饰等使其成为主体墙面，以形成起居室的视觉中心，如图 10-7 所示。也可以根据起居室风格与造型的需要，对局部墙面进行材料质感或色彩的变化处理，如局部采用大理石、文化石、玻璃等，以营造独特的环境氛围。

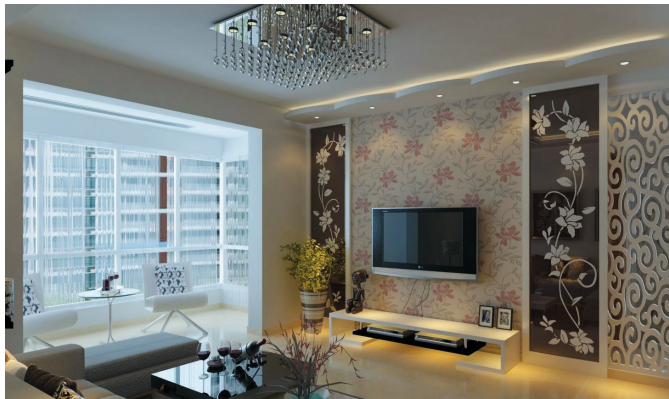


图 10-7 起居室背景墙

由于住宅建筑层高普遍较低，起居室顶棚一般应采用原顶刷乳胶漆、贴墙布（纸）等，可在顶面与墙面的交接处做顶角线或设简洁的顶棚线脚，不宜做复杂的造型装饰；层高较高、面积宽敞的起居室可局部做吊顶，吊顶造型应结合空间布局和灯具布置，但不宜繁杂、琐碎。

#### 4. 起居室的家具与陈设

起居室的家具主要以会客区的坐卧类家具为主，其中沙发等家具在空间中占据主要位置，其风格、造型、材料质感等对室内空间风格的形成和环境气氛的创造影响很大。因此，在选择和布置起居室家具时，要求家具尺度应符合人体工程学要求，如图 10-8 所示，同时应考虑空间尺度大小、空间整体风格和环境氛围。

起居室的陈设品分为实用性陈设品和装饰性陈设品。实用性陈设品有灯具、音响设备、家用电器、茶具、酒具等；装饰性陈设品有书画作品、摄影作品、雕刻作品、古玩等各类艺术品、工艺品、收藏品。陈设品的选配应体现主人的兴趣爱好，并有助于加强室内装饰风格，烘托室内环境气氛。同时，起居室可适当配置盆栽、插花等绿色植物或鱼缸等，以增添生机和活力。

#### 5. 起居室的色彩与照明设计

起居室是居住者日常生活的中心场所，活动内容比较丰富。起居室的色彩一般宜选用基调色，不宜采用纯度高的刺激性的色彩，否则，易引起疲劳、烦躁、忧郁等不良情绪。当空间较小时，宜采用偏冷的色调；采光不好的起居室不宜使用沉闷的色调。起居室应直接采光。人工光源可根据不同区域的要求灵活设置，照度与光源色温应有助于创建一个宽松、舒畅的氛围。如直接光源（大型吊灯）与间接光源（暗槽灯）



结合布置，固定光源与可动光源（落地灯、台灯）结合布置。在会客时，可采用一般照明；看电视时，可只开落地灯或台灯，采用局部照明；听音乐时，可采用低照度的间接光等。起居室的灯具可选择装饰性较强、坚固耐用的式样，造型应与室内整体装饰效果相协调。

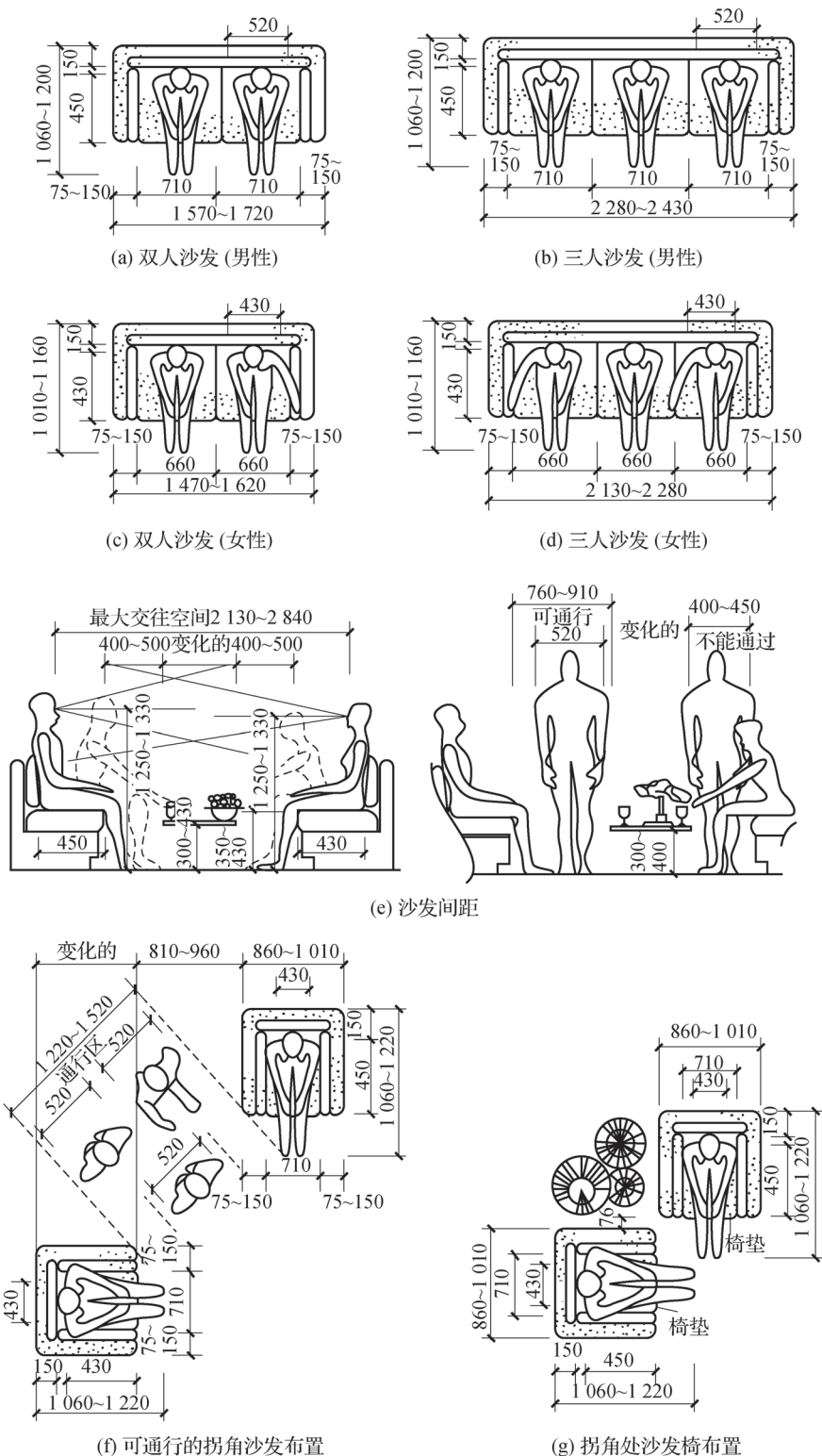


图 10-8 沙发的尺寸及空间尺度

## 10.3.2 餐厅设计

### 1. 餐厅的功能分析与空间布局

餐厅是居室空间中主要的用餐场所，也是联络家庭成员感情、招待客人的空间。一般餐厅的位置应紧临厨房，并与起居室联系便捷，可以缩短供应膳食和进餐时入座的交通路线。餐厅的布局应根据房间情况、家庭人口、来客情况而定，可以设置独立的封闭式的餐厅空间；也可以与起居室开敞连接，构成相对独立的用餐区域；或与开敞式厨房连接构成餐饮区，如图 10-9 所示。

### 2. 餐厅的界面设计

餐厅的地面易落油腻食品等污物，应尽量选择易清洁、不易污染的面层材料，如地砖、天然石材（大理石、花岗岩）、人造石材、塑料地板等。餐厅墙面以整洁、耐久、易清洁为好，常见做法有乳胶漆、木饰面、壁纸墙布、艺术墙砖、石材等，面积小的房间可以适当使用镜面



图 10-9 餐厅设计

来扩大视觉空间。顶棚宜选用耐久、易清洁的装饰材料，如乳胶漆、壁纸墙布、玻璃等。根据餐厅空间的高度，可以结合空间限定的需要或餐桌的布置进行简洁的吊顶造型。

### 3. 餐厅的家具与陈设

餐厅家具主要有进餐用的餐桌和座椅，也可根据具体情况设置酒柜。根据房间的形状、大小和就餐人数来确定餐桌椅的形状、大小与数量，一般有正方形、长方形、圆形等，有 4 人桌、6 人桌，较大的餐厅甚至选用 8 人桌或 10 人桌等。圆形餐桌能够在最小的面积内容纳最多的人，方形或长方形餐桌较容易与空间结合，折叠式餐桌能够适应多种需求。

餐厅的实用性陈设有餐具、酒具、茶具等，装饰性陈设可选用促进食欲的装饰品、鲜花、植物、水果及风景照片等。

### 4. 餐厅的色彩与照明设计

餐厅空间一般应采用暖色调，尤其是橙色等配色会使餐桌上的食品增添几分鲜美感，更能诱发人们的食欲。当餐厅与起居室开敞连接时，应服从起居室的总体色调，但可在局部进行色彩变化，以刻画出其空间的特性，创造出颇具特色的用餐小环境。

餐厅可选择一般照明或局部照明,以餐桌上方投下的局部照明为主,辅以一些背景照明,使整个就餐环境亲切宜人,但应注意光色对食物颜色的影响。灯具应根据空间的高低选用,升降式餐桌吊灯易形成“聚”的感觉,有助于加强就餐时亲切温馨的气氛,如图 10-10 所示。灯具的造型风格及材质等应与餐厅的总体风格相协调。



图 10-10 餐厅照明设计

### 10.3.3 卧室设计

#### 1. 卧室的功能

卧室是居室中最具私密性的房间,卧室的基本功能是睡眠,同时兼具休息、梳妆、储藏、更衣、阅读、学习、游戏等功能。根据使用对象的不同,卧室分为主卧室和次卧室。主卧室是夫妇共同使用的私人空间,具有较强的私密性、领域性和安全性。次卧室则根据使用对象的不同进行设置,以满足老人、子女等的居住需求。由于卧室空间在使用性质上较为内向,所以设计时必须从使用者的个人爱好出发,充分考虑使用者的意愿和要求。

#### 2. 主卧室的设计要点

主卧室的主要功能是睡眠,布局应以睡眠区为核心。同时,设计师视房间面积和业主需求,可设置休息区,满足主人视听、阅读、谈话等活动的需要。在没有专门衣帽间的中小户型住宅中,应设置衣柜、储物柜等满足更衣及储藏需要,条件允许时最好设置相对独立的更衣区,如图 10-11 所示,也可以设置梳妆台及座椅,满足主人梳妆打扮等要求。没有独立书房时,还可将学习区设在主卧室中,如图 10-12 所示。



图 10-11 衣帽间



图 10-12 主卧室设计

卧室是私密性较强的空间区域,要求具有一定的封闭性。因此,卧室界面应选用防火、耐久、无毒、易清洁并具有一定隔声性能的材料。卧室的地面应给人以柔软、

温暖和舒适的感觉,如选用木地板、地毯等装饰材料。墙面设计以简洁为宜,也可以结合床头做造型设计以形成视觉中心,如图 10-13 所示。墙面材料可选择有温暖感和高贵感的面层材料,如壁纸墙布、乳胶漆、局部木饰面、皮革或织物软包、艺术壁毯等。卧室的顶棚一般采用乳胶漆或壁纸面层的直接顶棚,在高度允许的情况下,也可做简洁的吊顶造型。

卧室空间适合采用柔和、安静、典雅、中明基调的色彩作为主色调,如柔和、浪漫的粉红色,温和、清雅的朱黄色、黄绿色,温馨、雅致的茶色等。不宜大面积使用过于刺激的色彩,以免影响睡眠质量。局部可适当利用色彩艳丽的陈设品进行色彩对比与变化,以丰富视觉效果。

卧室主要以睡眠休息功能为主,通常采用局部照明。兼有其他功能时,也可采用整体与局部相结合的照明方式。休息时,室内光线应柔和,选用台灯或床头壁灯;穿衣时,光线应均匀,由上向下照射,可选用投光灯;梳妆时,选用梳妆台灯;看书学习时,选用书桌台灯或落地灯等。卧室灯具的选择以简洁、柔和型为主,如半透明灯具等,灯具的样式应与室内整体设计风格相协调。

卧室的家具通常有床、床头柜、休闲沙发、衣柜,以及梳妆台、书桌、书柜、电视柜等。卧室家具不宜太多。根据功能要求,可将家具分区布置,如由床和床头柜组成睡眠区;梳妆台、梳妆镜、座椅组成梳妆区等。床是卧室中最重要的家具之一,理想的床的尺度应该适宜,软硬适度。常见双人床宽度有 1 500 mm、1 800 mm、2 000 mm 等。床的布置一般采用一端靠墙,三面临空的形式,不仅使用方便,也容易取得心理上的平衡感。床单、床罩等床上用品在室内空间中占据较大面积,其图案、色彩、质地等对柔化空间、调节室内气氛和人的情绪起到重要作用。

### 3. 儿童卧室的设计要点

儿童卧室是孩子的私密空间,以满足孩子的睡觉、学习、游戏等活动要求。不同性别的孩子在生理与心理方面有着不同的特点,对环境的需求也不同;而且在孩子的成长过程中,不同年龄阶段也会产生不同的生理和心理变化,这些变化又会直接导致孩子在兴趣、爱好和需求上的变化。因此,在进行儿童卧室装饰设计时,设计师应综合考虑不同性别、年龄的孩子的实际生理与心理特点和具体需求。

儿童卧室的功能布局应遵循其生活及活动规律。儿童卧室的基本功能是睡眠,兼有休息、储物、游戏、学习等功能,各功能区应结合儿童的实际生活需求灵活布置,如幼儿阶段的儿童以玩为主,需要较大的游戏空间;而小学生的学习要求逐渐提高,则需要一个安静的学习区域。

儿童卧室的家具及陈设配置应符合儿童的生理与心理特点,体现童心童趣,如图 10-14 所示。家具要求使用安全、造型新颖别致,家具尺度要符合儿童的人体尺度,并考虑儿童成长过程中的人体尺度变化。要满足儿童当前及以后一定时期内的使用要求,最好选择一些可以调节或灵活拼装的家具。家具的布置应为后期的更换或添置留有余地。陈设品的选择应体现儿童的兴趣、爱好,如女孩多喜欢洋娃娃、布艺玩具等,男孩多对飞机、汽车等机械类玩具感兴趣,多姿多彩的灯具也是不错的实用性陈设。



图 10-13 卧室背景墙设计



图 10-14 儿童房设计

儿童卧室要选择无毒无害、质感柔软温暖的装饰材料，不宜使用粗糙的材料。地面最好选用软质或中性材料，如地毯、木地板、塑料地板等，便于儿童在上面玩耍。墙面造型宜简洁，装饰材料可选择色彩丰富的乳胶漆、图案活泼的壁纸等，如卡通明星和动植物图案的壁纸。用孩子自己的绘画装饰墙面或在墙面上专门做一个涂鸦区以满足孩子的表现需求也是不错的选择。顶棚以简洁为主，可视具体情况结合灯具布置做吊顶。

儿童卧室的色彩设计要符合儿童的心理，色彩要明快、活泼，如采用鹅黄、嫩绿、天蓝色等，但不宜太繁杂或对比太强，造成视觉疲劳，不利于儿童的健康成长。

人工照明要柔和，可采用整体照明与局部照明相结合的方法。灯具可选择儿童喜爱的造型图案。

另外，在细节设计上要注意消除一切不安全因素，如墙面、家具、器物的边缘凸角应做成圆弧形，电器插座、暖气片要尽量设在低龄儿童不易触摸到的地方，电器插座要采用安全保护插座，不要摆放仙人掌等带刺的植物等。

#### 4. 老人卧室的设计要点

老人卧室的设计要符合老年人生理、心理与健康的需要。老人卧室宜选择通风良好、阳光充足的房间，不仅有助于老年人的身体健康，而且可以避免在阴暗的房间中待久了产生寂寞感。

老年人对睡眠质量尤为重视，老人卧室更需要安静的睡眠环境。因此，老人卧室的界面可选择隔声好的装饰材料，如地毯、软包、壁布、具有隔声效果的窗帘等；宜采用稳重、宁静、素雅、祥和的色彩，使老人心情平静、愉快，如以纯度和明度较低的中低基调为主色调，但也应避免大面积的深色而产生沉闷感。

老人卧室的家具以简洁实用为主，布置应不影响通行。床要宽敞且软硬适中，使睡眠舒适；储藏空间设计应考虑老人日常存取的便利；并可设置休息沙发、安乐椅、藤椅等方便老人阅读或休憩。陈设品布置应体现老人的个人情趣与爱好。赏心悦目的书画作品、生机勃勃的风景摄影作品、别有情趣的民间艺术品等有助于创造优雅的生活氛围，绿色盆栽、插花等可以平添生机与自然气息。

## 10.3.4 书房设计

### 1. 书房的功能

书房是用于阅读、书写、工作的空间，兼有休息、密谈的功能，是一个私密性较强的空间。书房一般宜设在较为隐蔽、安静的位置，以便创造宁静、沉稳的工作环境。

### 2. 书房的设计要点

书房是业主工作学习、修身养性、陶冶情操的场所，书房的设计要体现“静”“雅”的特点，以营造安静而又富有文化气息的室内氛围。

书房在布局上，应规整有序不凌乱，给人安稳的感觉。可根据具体情况划分出相对独立的工作区、收藏区和休息区，同时兼顾各部分之间的相互联系，尤其是收藏区与工作区应联系便捷，如图 10-15 所示。收藏区要有较大的展示面，以便查阅和欣赏。在界面材料的选择上，可选用能够吸声降噪的材料，如地面可铺设地毯。

书房的色彩以白色、淡黄色、淡绿、浅棕、米白等柔和色调较为适宜，一般不宜过于耀目，也不宜过于昏暗沉闷。个别情况下也可使用鲜艳的色彩以激发创作灵感。

书房对自然采光和照明的要求较高，写字台最好放在阳光充足但不直射的窗边，工作疲倦时还可凭窗远眺以休息眼睛。书房内应设有台灯和书柜用射灯，便于主人阅读和查找书籍，但注意台灯光线要均匀地照射在读书写字的地方，不宜离人太近，以免强光刺眼。

书房的家具主要有书桌、书柜、休息椅或沙发等，其风格样式应与整体格调相一致。陈设及绿化的选择与布置应有利于学习、研究和创作，并把使用者的情趣充分融入到书房的装饰设计中，如陈列个人收藏品、纪念品等；而绿色植物不仅能营造出雅致的读书环境，还可以净化空气，使人神清气爽。图 10-16 为欧式风格的家具与陈设，其进一步强化了书房的总体格调，并烘托出优雅的空间氛围。



图 10-15 普通书房设计



图 10-16 欧式风格书房

## 10.3.5 门厅设计

门厅也称玄关，是住宅空间的起始部分，是室内外空间的过渡与衔接，具有缓冲的作用，也是通向室内其他部分的交通空间，并兼有贮存等功能。

门厅的设计应综合考虑其使用要求和心理要求。在使用方面，门厅作为过渡空间，面积要适当，以满足缓冲和交通的需要。可以充分利用空间，采用比较简洁的形式设计一些存放外用衣、帽、鞋的橱柜、衣帽架、衣帽钩、鞋架以及伞架之类的设施，以解决储存需要。同时在心理方面，门厅是家庭的门面，往往给客人留下第一印象，应注意视觉艺术效果。门厅与起居室等空间之间最好有一定的分隔遮挡，避免陌生人对室内一览无余，以获得安定感，但也要注意门厅的采光和通风需要。

## 10.3.6 厨房设计

常言道：“开门七件事，柴米油盐酱醋茶。”这些都与厨房有着紧密的关系，由此表明厨房是住宅建筑的重要组成部分。厨房环境直接影响着人们的居家生活质量。随着人们饮食观念的变化和设备技术的提高，厨房设计正在进行着一场深刻的革命。

### 1. 厨房的发展趋势

#### 1) 功能多样化

厨房已不仅仅是单纯的烹调食品的场所，逐渐成为集就餐、烹饪、休闲于一体的家居生活场所。因此，人们对厨房的需求不再仅仅局限于实用、清洁，还要求舒适、美观、品质、绿色等。

#### 2) 厨房设备现代化、集成化

随着厨房设备技术的发展，厨房设施不断增加，有电冰箱、电饭煲、电磁炉、微波炉、消毒柜、洗碗机、排油烟机及给排水设施等，这些现代化设备使厨房工作变得简便、轻松，并通过厨电一体化的整体厨房设计，使厨房环境更为整洁、优美。

#### 3) 开敞式厨房成为趋势

长期以来，我国的烹饪方式、用餐习惯以及设备条件等使厨房较适宜封闭式，而现有设备条件（多功能的灶具、高质量的排油烟机、良好的给排水设备和各种洗涤器具）和饮食观念的变化，使与餐饮或起居空间有机结合的开放式厨房成为可能。开放式厨房利于家人一起参与厨房劳作，消除了个人单独备餐的孤独感和疲惫感，能够更好地营造温馨的居家氛围，空间更显宽敞，更具现代时尚，从而受到越来越多家庭的青睐。

### 2. 厨房的设计原则

#### 1) 功能合理，使用方便

厨房工作是按照一定的工作流程进行的，厨房的功能布局及家具设备布置必须符合作业流程。一般可利用吊柜、台柜等将冰箱、洗涤池、炉灶、排油烟机等设备封闭组合成上下两组，整体排列成统一高度的工作台案，这样既操作方便，有助于提

高工作效率，又整齐美观、易于清洁。

### 2) 舒适、美观，表现生活品位

舒适、美观的厨房环境可以使厨房工作变得轻松愉快，使烹饪美食成为享受生活的一部分。通过厨房空间形式、色彩、灯光、家具、陈设及绿化的设计，可以使厨房成为生活品质的表现，让生活节奏快、工作压力大的现代人在家中得到最大限度的舒缓、放松和享受。

### 3) 注意与水、电的技术协调

随着厨房设备的现代化，各种电器越来越多，与供水、排水的关系越来越密切，因此，设计师在设计时应注意与给排水、电等的技术协调。

## 3. 厨房的功能与布局

厨房具有贮藏、清洗、调配、烹饪、备餐以及用餐、休闲等诸多功能，各个功能区由相关的设施设备和家具组合而成，主要的功能区有操作台和冰箱形成的贮藏调配区、以洗涤池为中心的清洗准备区、由炉灶组成的烹调区。各功能区之间存在密切的工作关系，三个主要功能区形成工作三角形，如图 10-17 所示。合理安排各功能区及相应设备的位置，使其满足最佳的工作流程，可以提高功效，减轻劳动强度，是厨房布局的关键。一般工作三角形周长应控制为 3.5 ~ 6 m，三角形周长越大，人在厨房工作耗用的时间就越长，劳动强度也就越大。

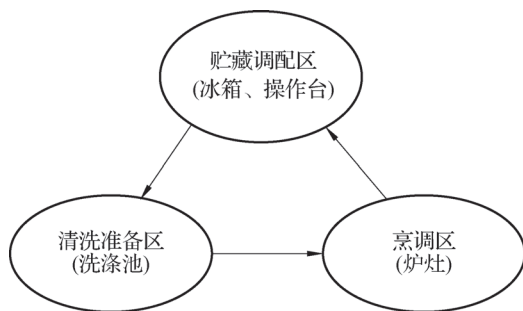


图 10-17 厨房功能区关系图

厨房的平面布局形式有一字形、L形、U形、双排形、岛式等几种，设计师可根据厨房的大小和平面形状选择布置，如图 10-18 所示。

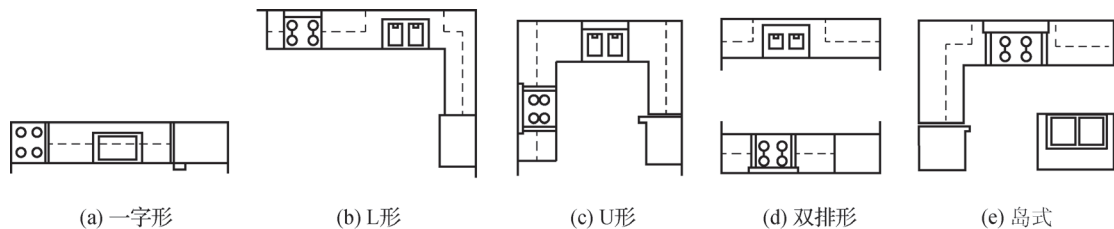


图 10-18 厨房布局形式

(1) 一字形布局。将贮藏、清洗和烹调等功能区沿墙一字排开，最为常见和实用，但太长时反而影响工作效率，必要时一些设备可选用可移动的手提式或小推车式。这种布局适用于较狭长的矩形空间。



(2) L形布局。将贮藏、清洗和烹调等功能区沿相邻的两面墙连续布置,但L形布局的一条边不宜过长。这种布局适用于矩形空间。

(3) U形布局。沿相邻的三面墙连续布置,三个主要功能区各占一面墙,是一种操作方便、流畅、有效的形式。这种布局适用于方形房间,开间较大时还可增设一组岛式台柜,或一面敞开形成半岛式布局的开敞式厨房。

(4) 双排形布局。沿相对的两面墙布置设备,形成走廊式平面。这种布局适用于较窄的矩形空间,但若经常有人穿行会给操作带来不便。

(5) 岛式布局。将烹调中心或清洗备餐中心布置在厨房平面的中央,形成点式布局。岛式布局适用于面积较大的厨房,利于多人共同参与厨房工作。

#### 4. 厨房的设计要点

(1) 厨房家具设备及其布置应符合人体工程学要求,家具材质应利于清洁、防潮、防火,见表10-1。

表 10-1 常用厨房家具设备的尺寸和材料

| 名称    | 尺寸(长×宽×高)/mm                    | 材质                |
|-------|---------------------------------|-------------------|
| 洗涤池   | (560~610)×(310~460)×200         | 不锈钢               |
|       | (310~430)×(320~350)×200         |                   |
|       | (850~1050)×(450~510)×200        |                   |
| 煤气灶   | 700×380×120                     | 搪瓷、不锈钢            |
| 排油烟机  | 750×560×70                      | 铝合金、不锈钢           |
| 电冰箱   | (550~750)×(500~600)×(1100~1600) | 定型产品              |
| 台柜    | 长度×(500~600)×(800~850)          | 防火版面、不锈钢钢面、人造石材台面 |
|       | (长度按实际测量)                       |                   |
| 吊柜    | 长度×(300~350)×(500~800)          | 防火板、装饰板、玻璃        |
|       | (长度按实际测量)                       |                   |
| 微波炉   | (550~600)×(400~500)×(300~400)   | 定型产品              |
| 燃气热水器 | (320~360)×180×630               | 定型产品              |

(2) 厨房烹饪时会产生大量的蒸汽与油烟,加工、洗涤容易在操作面上污染污渍。因此,厨房的地面、墙面、灶台及台面应采用不易污染且便于清洁的装饰材料,如墙面采用陶瓷面砖、石材,地面采用陶瓷地砖、陶瓷锦砖等,顶棚采用塑料扣板、金属装饰板或石膏板吊顶处理,台面采用大理石、防火板或不锈钢板等,既美观实用又能起到防火的作用。

(3) 厨房的窗户应直接对外开启,既可直接采光,又能自然通风。《住宅设计规范》(GB 50096—2011)规定:厨房的采光系数最低值为100,窗地比 $\geq 1:7$ 。厨房照明一般采用整体照明和工作台面的局部照明相结合的方式,整体照明多采用布置在顶棚中央的吸顶灯,工作台面的局部照明可采用高低可调的吊灯、安装于吊柜下方的槽灯、灶台上部与抽油烟机合装的工作灯等并宜采用密封、防潮、防锈并易于拆换、维修的灯具。

(4) 厨房的通风除自然通风外,应在灶具上方安装排油烟机及加装排风扇,以确

保良好的通风效果，避免油烟污染。

## 10.3.7 卫生间设计

卫生间是居室中重要的组成部分。随着居住条件的改善和生活水平的提高，卫生间的概念也已发生了很大的变化，成为集如厕、盥洗、梳妆、沐浴、洗涤、健身娱乐等多项功能于一体的使用空间。

卫生间的形式主要有两种，一种是一体式卫生间；另一种是干湿分离式卫生间，即洗浴设备与便器分开设置，独立成间。双卫生间的住宅又分为两种类型，一种是两个独立卫生间型，即主卧室带自用卫生间；另一种是两个功能侧重不同的卫生间，即厕卫与洗浴分别设置。

卫生间还有明暗之分。明卫生间即带有窗户，可自然通风和采光的卫生间，从舒适健康的角度而言，是最理想的。暗卫生间较适合北方气候较干燥的地区。

### 1. 卫生间的设计原则

#### 1) 方便使用、清洁的原则

卫生间设计应以实用为主。要根据使用者的使用要求，综合考虑如厕、盥洗、洗浴等功能的协调，尽可能避免相互干扰，且有一定的储藏空间，确保使用方便。室内要能够通风换气、去湿排臭，卫生洁具、界面材料等易于清洁，以保障室内的卫生条件。

#### 2) 安全性原则

卫生间设计应充分考虑安全问题。如地面、浴盆的防滑措施，老人和儿童使用的浴室要设置抓扶设施，避免尖锐棱角造成磕碰，必要时设更衣座椅。电线和电气设备的选用和设置应符合电气安全规程的规定。

#### 3) 舒适性原则

居家生活理念的变化赋予了卫生间更多的内涵，人们在解决个人卫生的同时，渴望通过美容、健身、按摩、听音乐、看电视等方式放松身心，愉悦心情，甚至与自然接近。合理利用视听设备、绿化、家具与陈设等，可以创造出舒适、温馨、浪漫、富有文化内涵和个人情调的空间氛围。

### 2. 卫生间的设计要点

卫生间的基本设备有洗手盆、便器和浴盆。卫生间的平面布局主要取决于卫生设备的布置，具体应根据卫生间面积和业主要求合理布局。当面积较小时，布局应尽量紧凑，但功能区域要有明显的划分，尽可能利用矮柜、玻璃隔断、隔帘等分隔，以避免相互干扰，如图 10-19 所示。

卫生间界面设计应考虑防潮、防水、易清洁等功能要求，同时也应考虑不同材质给人的心理感受，要清爽、洁净、舒适。地面面层采用防水、防滑、易清洁的材料，常用的有地砖、陶瓷锦砖、天然石材（大理石、花岗岩）、塑料地毡等；地坪应向排水口倾斜。墙面面层采用防水、防霉、易清洁的材料，常见的做法有艺术墙砖、天然石材、人造石材、陶瓷锦砖等。顶棚宜采用防潮、防水、防霉、易清洁的材料，

有条件的可做防水型吊顶,以便遮挡上一层住户卫生间的设备(便器或地漏的存水弯头等),常见的有PVC板、金属板等。

卫生间最好是能直接自然采光和通风的明卫生间,一般为北向侧窗采光。暗卫生间必须设置通风竖井,并安装排气扇排气;卫生间门



图 10-19 卫生间设计

下部设固定百叶或门距地面留缝隙(一般不小于30mm)进风。

卫生间照明可采用整体照明和局部照明相结合的方式,灯具应选用密封性能好,具有防潮、防锈功能的灯具,一般有吸顶灯、发光顶棚、镜前灯、射灯等;当照明与采暖结合时,可选用组合式浴霸。

卫生间的色彩设计应综合考虑卫生间面积的大小、室内采光条件、业主喜好等因素。一般来说,冷色调如蓝色、绿色等,表现出清爽、平静感,在视觉上易产生扩张感,对于面积较小的卫生间尤为适宜。暖色调如玫瑰红、橙色等,给人以活泼、明快、温馨之感,在视觉上会产生收缩感,一般适宜面积相对较大的卫生间。同时,以白色为主的浅色调的卫生间,使人感觉干净、明亮,使用较为普遍;以黑色为主的深色调则给人庄重、华贵之感,但采光条件不好的卫生间不宜使用。

### 10.3.8 储藏间设计

居家生活会会有很多物品需要收藏,如四季衣物、床上用品、书籍、食品以及杂物等,在别墅和多居室等面积宽裕的住宅中,可以设专门的储藏室、衣帽间,如图10-20和图10-21所示。一般住宅中,不必设专门的储藏室,可充分利用房间的上部空间、边角区域做吊柜、壁柜等用于储藏,也可以利用家具设计做好储藏和收纳,如床的下部空间、沙发等。



图 10-20 储藏室



图 10-21 衣帽间

### 10.3.9 阳台设计

阳台是室内与室外之间的一个过渡空间，是居住楼房的人们接触自然的一个平台，人们可以在阳台上凭栏远眺、沐浴阳光、晾晒衣物、养花种草等。在阳台设计时，设计师要注意下列问题。

(1) 重视安全性。设计时，设计师要充分了解阳台的结构，不要在阳台上任意增加荷载，也不能产生较大震动，防止阳台(主要是凸阳台)倾覆。

(2) 设计师根据业主的居住条件和性格爱好，将封闭式阳台作为居室空间的延伸或设计成书房、餐厅、健身房、休闲区、储藏室等，要根据不同功能区的需要进行设计。如图 10-22 所示将封闭阳台设计成了一个休闲区，如图 10-23 所示将封闭阳台设计成了一个小的工作区。

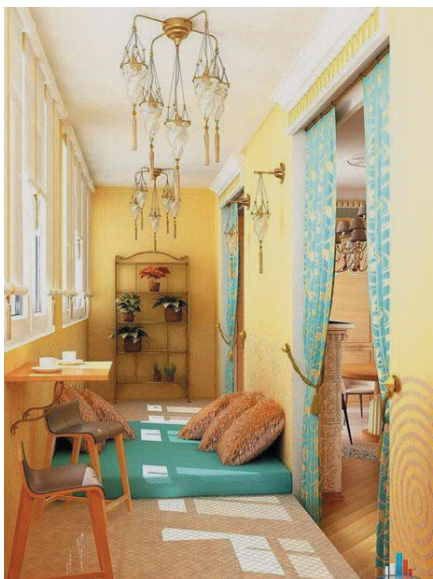


图 10-22 休闲区阳台



图 10-23 工作区阳台

#### 【项目案例】

**项目名称：**写意东方（2011 年亚太银奖）

**项目地点：**江西省上饶市

**项目面积：**60 m<sup>2</sup>

**设计公司：**江西联动建筑装饰设计有限公司

**设计师：**童武民、李信伟

**设计说明：**此案以写意的方式，以深厚的东方文化底蕴为核心，用现代手法进行融合，以东方文化最传统的要素一一提炼，将不同时代的神秘元素导入生活的每个细节，使原本繁杂的色彩、陈旧的饰品、现代的理念充满想象力地在整个空间的大气、庄严中实现包容共生，如图 10-24 至图 10-34 所示。

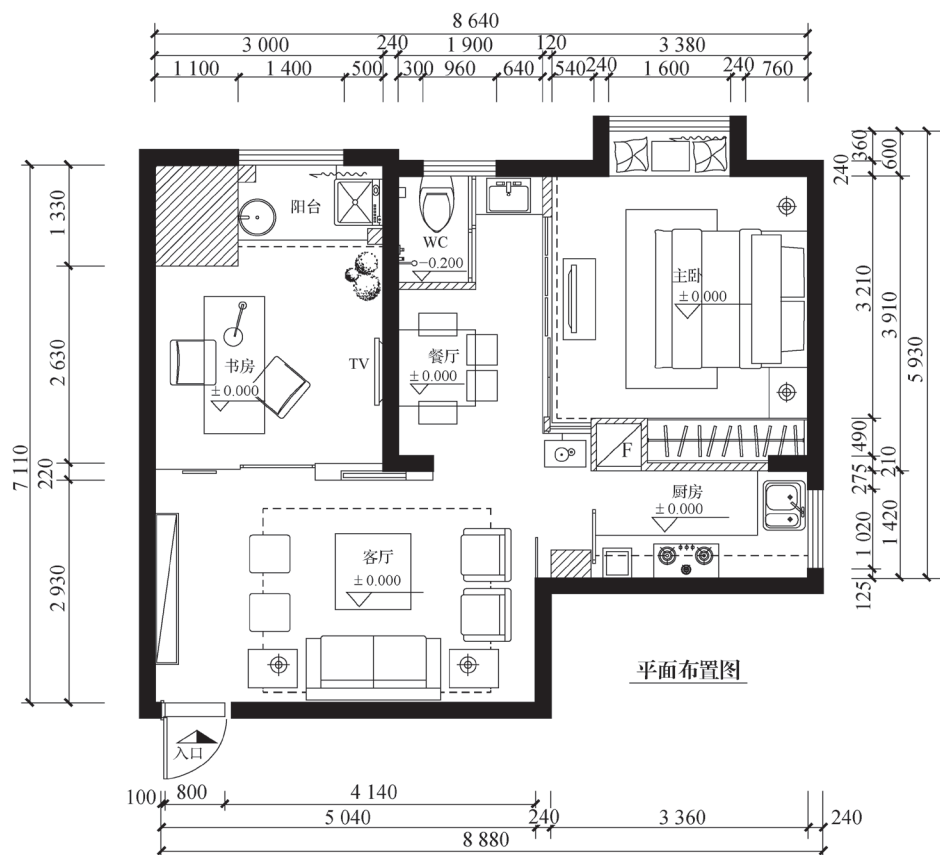


图 10-24 平面布置图

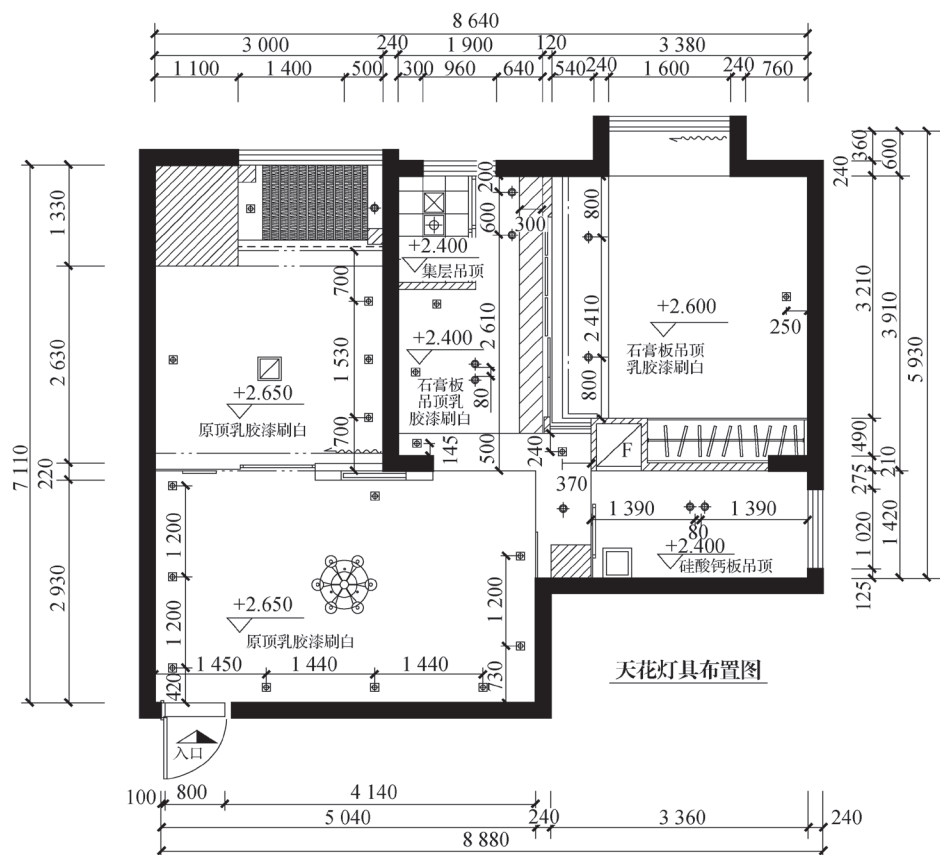


图 10-25 天花灯具布置图



图 10-26 门厅与客厅



图 10-27 门厅



图 10-28 沙发背景墙



图 10-29 电视背景墙



图 10-30 客厅



图 10-31 书房



图 10-32 书房一角



图 10-33 餐厅



图 10-34 主卧



## 【项目实训】

### 居住空间设计

#### 一、实训目的

通过实训,使学生深入理解居住空间的设计原理,掌握各功能空间的设计要点,并能在设计中灵活运用。

#### 二、实训条件

某住宅房间净高 2.8 m,原始户型如图 10-35 所示。

#### 三、实训内容

- (1) 平面布置方案图。基本尺寸;地面铺设材料规格;家具、家电、陈设等。
- (2) 顶棚布置方案图。顶棚的造型尺度、灯具、设备位置。
- (3) 效果图。表现方式不限,可用电脑表现图或手绘图等。
- (4) 设计说明。300 字左右,说明设计思路。

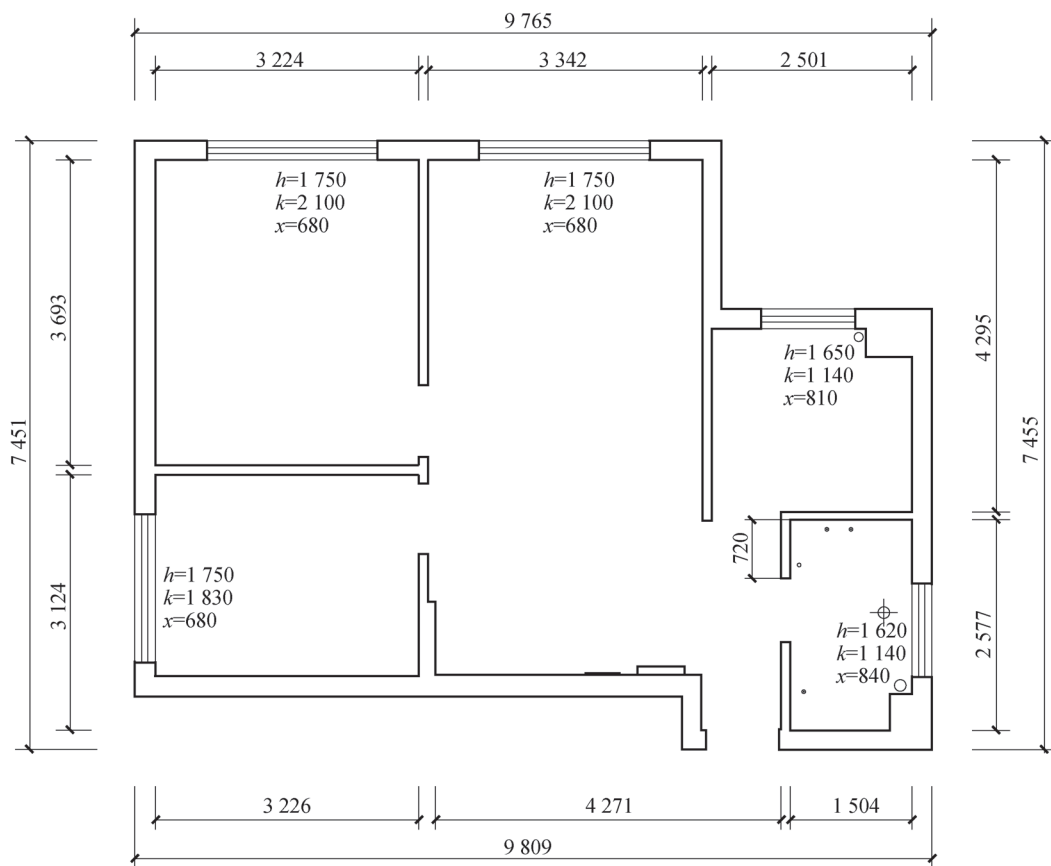


图 10-35 原始户型图

## 【项目评价】

### 一、评价功能

- (1) 检查学生项目实训效果及学生观察问题、分析问题、运用专业知识解决实际问题的能力。
- (2) 教师自检其选择的教学方法、手段、形式所得的成果。

### 二、评价内容

- (1) 方案设计的难易程度。
- (2) 设计原理的综合运用能力。
- (3) 方案设计的创新点与不足之处。
- (4) 方案设计成果的规范性与完成情况。
- (5) 对所提问题的回答是否充分及语言表达水平。

### 三、成绩评定

总体评价参考比例标准：设计过程考核为 40%，成果考核为 40%，答辩为 20%。



# 办公空间装饰设计

## 项目引入

### 知识目标

- (1) 了解办公空间的含义及分类，理解办公空间的功能组成。
- (2) 掌握办公空间装饰设计的原则及要点。
- (3) 掌握办公空间中各功能空间的设计方法。

### 能力目标

- (1) 能够根据办公空间装饰设计的原则进行办公空间设计。
- (2) 能将办公空间中各功能空间的设计要点运用到实际设计中。

### 项目概述

办公空间包括了办公工作场地（通常所称的办公室）和相关的配套空间，如会议室、资料系统、设备系统等许多各自不同的辅助空间。办公空间种类多样，根据使用性质分为行政办公空间、专业办公空间、综合办公空间；根据管理方式分为单位或机构专用办公空间、商业办公空间。

办公空间设计要考虑功能分区与人流组织、空间组织、色彩设计、家具配置、陈设配置、绿化配置、材料选配、光环境设计等要素。

通过本项目的学习，学生一方面将了解有关办公空间装饰设计的一些基础知识，另一方面掌握各功能空间的设计要点，为今后的学习提供理论基础和实际可操作的经验。

# 11.1 办公空间设计概述

随着城市经济的发展，对信息、经营、管理提出了新的要求，办公建筑的发展使办公设施也日新月异，办公模式形式多样。如果说住宅是温暖的、亲情的，进行休闲娱乐的地方，那么办公室则是理性的工作场所，是竞争和级别分明的地方。在办公空间装饰设计中，需要考虑办公室本身所包含的许多规章制度，以及代表办公自动化的个人电脑和众多办公设备，同时需要注意的是装饰设计不能被硬性、教条的模式所约束，应当力求理性的且合乎人性化的现代办公氛围。

## 11.1.1 办公空间设计的含义

随着时代的进展，各行各业工作进一步社会化，因社会的需要提供服务的各种新概念的办公空间应运而生。办公空间包括了办公工作场地和相关的配套空间，如会

议室、资料系统、设备系统等许多各自不同的辅助空间。

如图 11-1 所示是办公空间所要考虑的各种功能元素。作为办公空间，首要的任务是使办公工作达到最佳的状态，体现最高的效率，方便各相关职能部门之间的协调，方便各种设备和配套设施的安装与使用保养；其次是办公空间是企业对外的窗口，它不仅是工作人员工作、服务的场所，反映了工作人员的精神面貌，还向外界传递和宣传企业的形象、企业的文化理念、业务特色及管理水平的整体面貌，所以提高办公空间的装饰档次和设计品位，为使用者提供舒适的工作环境，配置合适的办公用品、装饰品与植物等，给顾客“眼前一亮”的感觉，是办公空间应首要考虑的。

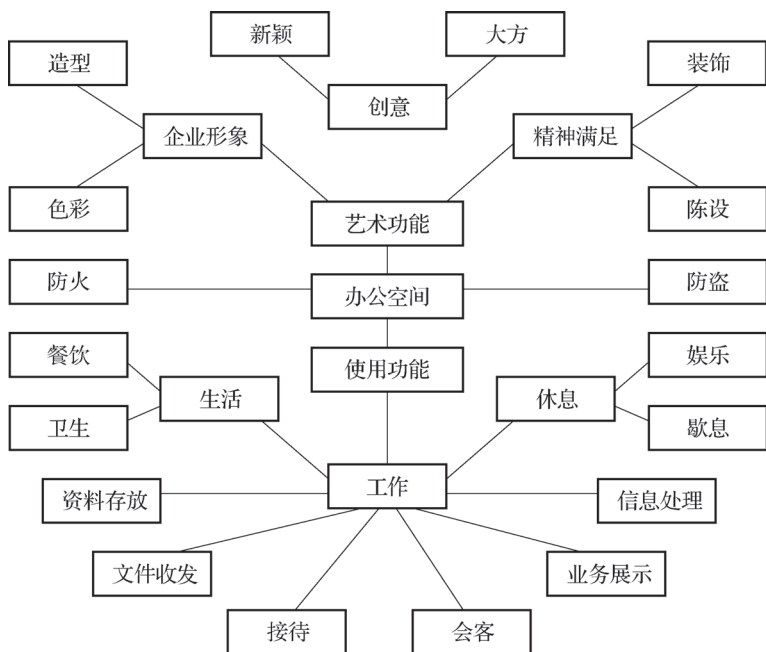


图 11-1 办公空间的功能元素

## 11.1.2 办公空间的分类

随着城市经济的发展和科学技术的进步,办公建筑的数量迅速增长,因而人们对于办公环境的认识在不断深刻。随着 IT 技术的兴起、移动通信的普及,当代的办公环境设计从有绳时代走向无线时代,设计会更加灵活,充满新意。

### 1. 根据使用性质分类

#### 1) 行政办公空间

行政办公空间是指各级机关、团体、事业单位、工矿企业的办公空间。

#### 2) 专业办公空间

专业办公空间是指为各专业单位所使用的办公空间,如设计机构、科研部门、商业、贸易、投资信托、保险等行业的办公楼,这类办公空间具有较强的专业性。

#### 3) 综合办公空间

综合办公空间是指含有公寓、商场、金融、餐饮娱乐设施等的办公空间。

### 2. 根据管理方式分类

#### 1) 单位或机构专用办公空间

单位或机构专用办公空间是供机关、企事业单位专用的办公空间,不同使用性质的企事业单位对办公空间的空间组织形式、室内布局划分及空间大小的要求也不尽相同。

#### 2) 商业办公空间

商业办公空间以完善的设施、优质的服务吸引客户,商业办公楼可分层或分区出租给不同的客户,设计时应尽可能为客户提供方便,为各自需要的自行分隔和装修创造条件。

## 11.1.3 办公空间的功能组成及组合关系

### 1. 各功能房间的组成

办公空间各类房间按其功能性质,一般由以下四部分组成。

(1) 办公用房。办公用房是办公建筑装饰设计的核心。办公建筑室内空间的类型可分为单间办公室、大空间办公室、单元型办公室、公寓型办公室、景观办公室等,此外,绘图室、主管室或经理室也可属于具有专业或专用性质的办公用房。

根据面积大小可将办公用房分为小型办公空间、中型办公空间和大型办公空间三种。小型办公空间其私密性和独立性较好,一般面积为  $4\text{ m}^2$ ,适应于专业管理型的办公需求;中型办公空间内部联系紧密,一般面积为  $40\sim 150\text{ m}^2$ ,适应于组团型的办公方式;大型办公空间的内部空间既有一定的独立性又有较为密切的联系,各部分的分区较为灵活、自由,适应于各个组团共同作业的办公方式。

(2) 公共用房。为办公空间提供人际交往或内部人员聚会、展示等用房,如会客室、接待室、各类会议室、阅览室、展示厅以及多功能厅等。

(3) 服务用房。为办公空间提供档案资料以及信息的收集、编制、交流、贮存等用房,如资料室、档案室、文印室、电脑室等。

(4) 附属设施用房。为办公空间内工作人员提供生活及环境设施服务的用房,如开水间、卫生间、电话及交换机房、变配电间、空调机房、锅炉房以及员工餐厅等。

办公空间用房组成如图 11-2 所示,图 11-3 为办公空间中各不同使用功能用房在平面布局中的配置示例。

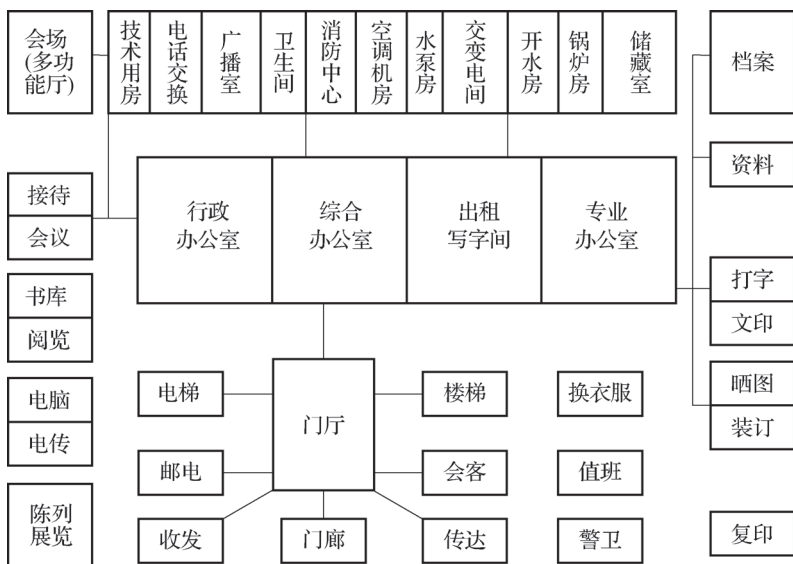


图 11-2 办公建筑用房组成

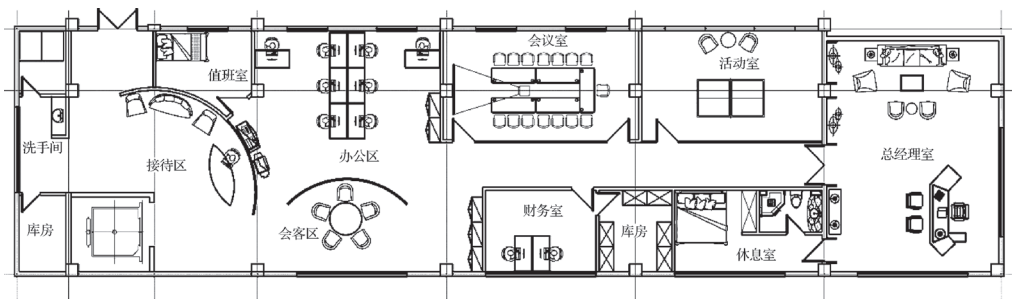


图 11-3 办公空间平面布局

## 2. 办公室布置分类

从办公体系和管理功能的要求考虑,结合办公建筑结构布置提供的条件,办公室的布置类型可分为以下几种。

(1) 单间办公室。单间办公室为完全分隔,一般面积不大,常用开间为 3.6 m、4.2 m、6.0 m,进深为 4.8 m、5.4 m、6.0 m 等,空间较为封闭。室内环境宁静少干扰,同一室内办公人员易于建立较为密切的人际关系,但空间不够开阔,相关部门之间联系不够方便,配置的办公设施也比较简单。单间办公室适用于需要小间办公的机构或规模不大的单位或企业的办公用房,如图 11-4 所示。

(2) 大空间办公室。大空间办公室也称为开敞式办公室,适用于私密性要求不高

且联系密切的工作。大空间办公室源于 19 世纪末工业革命后, 当时生产集中, 企业规模增大, 由于经营管理的需要, 要求办公人员、办公部门之间联系紧密, 而传统的单间办公室较难适应上述要求, 因此, 除少量的高层办公主管人员仍使用单间办公室外, 将大量的一般工作人员安排在大空间内办公, 以便加强联系, 提高工作效率。每个工作空间通过矮隔板分隔, 形成自己相对独立的区域, 便于相互联系。传统意义的大办公桌被单元办公家具所取代。如图 11-5 所示, 赖特于 1939 年设计的约翰逊制蜡公司属于早期的大空间办公室, 在  $39\text{ m} \times 63\text{ m}$ 、高  $6.5\text{ m}$  的大空间的中间部分布置了他本人设计的 100 套办公桌椅, 供职员使用。高级管理人员位于周边以隔断分隔。



图 11-4 单间办公室



图 11-5 约翰逊制蜡公司

大空间式办公室有利于办公人员、办公组团之间的联系, 提高办公设施的利用率。由于减少了交通和结构面积, 从而提高了功能空间的面积使用率。大空间办公室室内干扰较大, 但近年来随着办公家具、隔断等设施设备的优化, 室内环境质量有了很大提高, 如图 11-6 所示。

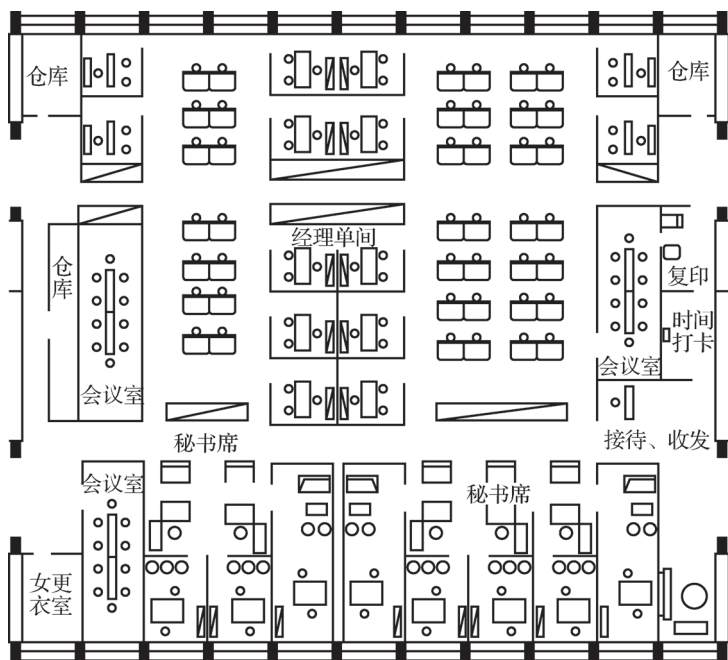


图 11-6 大空间办公室平面图

(3) 单元型办公室。单元型办公室在办公空间中除文印、资料展示等辅助用房为公共使用之外,另具有比较独立的办公空间,内部空间分隔为接待会客、办公等空间,根据功能需要和建筑设施的可能性,还可设置会议、盥洗、厕所等用房。由于单元型办公楼能够充分运用大楼的各项公共服务设施,且具有相对的独立性,因此,单元型办公室常用于企业、单位出租办公用房,如图 11-7 所示。

(4) 公寓型办公室。以公寓型办公室为主体的办公楼也称为商住楼,此种办公用房具有类似住宅就寝、用餐等使用功能。室内空间除划分为接待会客、办公、浴厕等外,还具有卧室、厨房、盥洗等居住必要的使用空间。公寓型办公室白天能够办公就餐,晚上能够住宿就寝,因此给需要为办公人员提供居住功能的单位或企业带来方便。公寓办公楼常为需求者提供出租服务,或分套、分层予以出售,如图 11-8 所示。

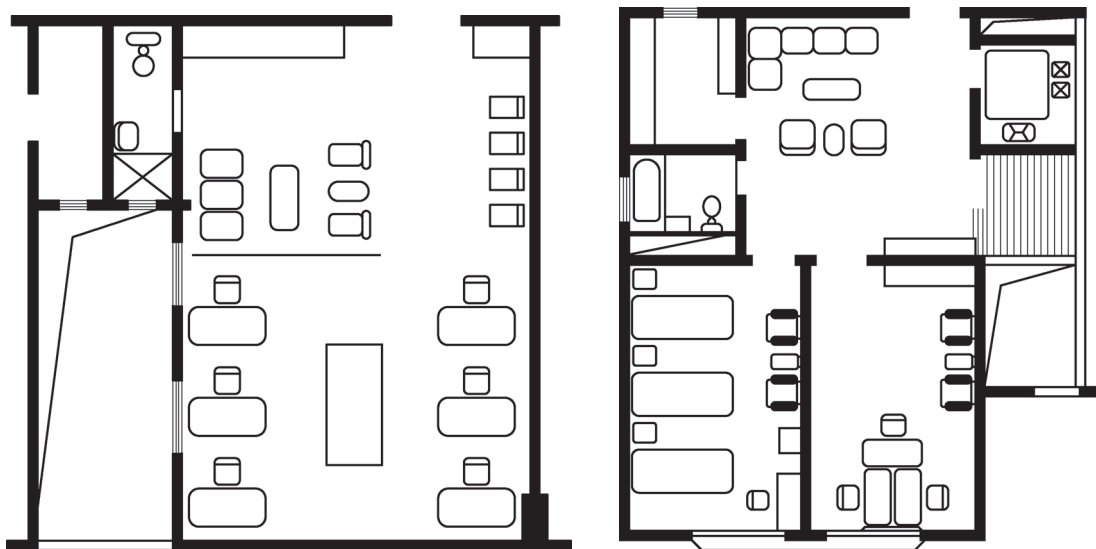


图 11-7 单元型办公室

图 11-8 公寓型办公楼

(5) 景观办公室。景观办公建筑兴起于 20 世纪 50 年代末的原联邦德国,它的出现是对早期现代办公建筑忽视人与人交际交往的倾向的纠正,具有单纯唯理智主义观念的反思。景观办公室室内家具与办公设施的布置,以办公组团联系方便、工作有效为前提,布置灵活,并设置柔化室内氛围、改善室内环境质量的绿化与小景造型,形成具有自然特色的宜人的工作环境。景观办公室采用开敞式布置的形式,但有别于早期大空间办公室的拘谨划一,创造较为宽松的、着眼于在新的条件下发挥办公人员的主动性,以提高工作效率的布局。

景观办公室组团成员具有较强的参与意识,景观办公家具之间屏风、隔断、挡板的高度需考虑交流与分隔的因素,办公人员坐着面向办公桌时感受不到外部的视线,避免干扰,当坐着面向前方时可与同事进行交流,站立时肘部的高度与挡板的高度相当,使办公人员之间可由肘部支撑挡板与相邻工作人员交流,如图 11-9 所示。

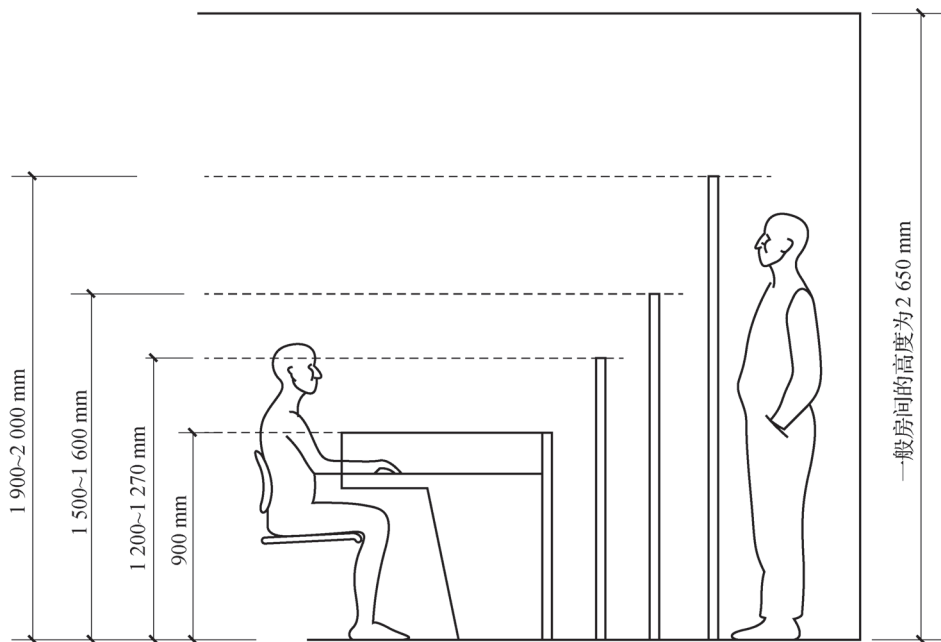


图 11-9 不同高度的隔断

## 11.1.4 办公空间的发展趋势

办公空间装饰设计需要考虑多方面的问题，涉及科学、技术、人文、艺术等诸多因素。人性化、绿色化、智能化是当代办公空间装饰设计发展的趋势。

(1) 舒适、方便、卫生、安全、高效的人性化工作环境是办公空间设计的重要目标。重视人际间和谐氛围的塑造和家庭般的舒适、温馨，倡导领域、自尊、亲切的场所内涵和重视自然材质与生态绿化的配置，强调灵活可变的空间划分和活泼色彩的应用，以及使用安全可靠的智能化科技手段，是人性化设计时应注意的几个方面。

(2) 绿色化办公空间涉及对自然的尊重和对人体健康的关注。尊重自然环境、减少对自然环境的破坏、通过一定的技术手段减少办公空间能源的消耗、选用绿色材料等，是绿色化的具体体现。办公空间的绿色化也表现为尽量在内部空间引入自然元素。环境心理学研究表明：室内自然景观可以满足人类向往自然的天性，具有缓解工作压力和获得理想视觉景观的作用。

(3) 智能化办公环境是现代企业、现代企事业单位共同追求的目标，也是办公空间发展的方向。

现代智能型办公环境应具有下述基本条件和特征。

① 具有 BA（建筑自动化）系统，即采用计算机软件对建筑空间环境的水、电、热力、空调及通气等系统进行检测、控制和管理，以达到舒适、安全、高效和节能的目的。

② 具有 CA（通信自动化）系统，即利用电信网络、电视网络、计算机网络操控建筑内外的一切语言和数据通信，并使各用户之间根据各自需要相互传递信息。

③ 具有 OA（办公自动化）系统，即利用计算机实现办公自动化，按照业务需要加上相应软件、应用软件等，来完成文字处理、文档管理、电子票据、电子邮件、电子数据交换（EDI）等基本功能。

④ 具有 SA (安全保卫自动化) 系统, 即利用机电一体化的设备 (诸如电子门锁、电视监控、门窗安全防盗系统等), 通过各种摄像头或光感探测器将所需信号进行采集, 经过图像处理器和显示系统处理后, 送至中央控制系统进行识别, 实施相应的操作。

## 11.2 办公空间设计的基本原理

### 11.2.1 办公空间设计的基本原则

办公空间的装饰设计总体上应突出现代、高效、简洁和企业文化的特点, 以及注重自动化与办公环境的整体结合。

#### 1. 符合工作流程的要求

工作流程对办公空间组合具有很大的影响, 只有了解企业的工作流程、内部机构等, 才能确定各部门的位置、所需面积, 以及规划人流线路, 并对企业的发展留有余地。

#### 2. 体现企业文化

办公空间的装饰往往是一个企业的形象、实力和文化的展示, 因此, 装饰设计要结合企业文化, 要有意识地把企业的形象和文化运用到装饰中, 使设计符合企业形象的需要, 具有个性与生命。

#### 3. 突出现代、简洁和高效

现代企业追求一种现代、简洁、高效的“人性化”办公空间, 这就要求设计师的空间组合、家具选择、造型设计、色彩设计、灯光设计、材料选择等方面采用现代、简洁的设计手法, 体现空间环境的适用、舒适和高效。

#### 4. 注重自动化与办公环境的整合统一

随着科学技术的发展, 现代自动化、智能型办公设备越来越多, 设计时, 设计师应充分了解这些设备的特点、尺寸, 使之与整个办公环境融为一体。

#### 5. 讲究节能、环保

现代办公空间的设计还必须讲究节能和环保, 在材料选择、构造处理等方面都要以节能环保为原则。如先进的照明设备可以随天气的好坏自动开关照明系统。



## 6. 注意安全性

现在越来越多的企业对其所处环境的安全非常谨慎，许多办公场所都配备了先进的安保系统，从迷你摄像头、通行卡和超敏感报警系统到 X 射线扫描和扫描站。因此，设计师在设计时也要考虑一定的安全措施。

## 11.2.2 办公空间的设计要求

办公空间的设计要求如下。

(1) 办公楼内各种房间的具体设置，应根据使用要求和具体条件确定。应将对外联系较密切的部分布置在近出入口或主通道处，如将收发、传达设置于出入口处；接待会客以及一些具有对外性质的会议室和多功能厅设置于近出入口的主通道处；人数多的厅室还应注意安全疏散通道的设置。

(2) 综合型办公室不同功能的联系与分隔应在平面布局和分层设置时予以考虑，当办公与商场、餐饮、娱乐等组合在一起时，应把不同功能的出入口尽可能单独布置，以免干扰。

(3) 从安全疏散和有利于通行考虑，袋形走道远端房间门至楼梯口的距离不应大于 22 m，且走道过长时应设采光口，单侧房间的走道净宽为 1.3 ~ 2.2 m，双侧房间走道净宽为 1.6 ~ 2.2 m，走道净高不低于 2.1 m。

(4) 办公室净高根据使用性质和面积大小决定，一般净高不低于 2.6 m，设空调的办公室可不低于 2.4 m，智能型办公室室内净高，甲、乙、丙级分别不应低于 2.7 m、2.6 m、2.5 m。

(5) 根据办公楼标准的高低，办公人员常用的面积定额标准为 3.5 ~ 6.5 m<sup>2</sup>/人，根据定额标准可以确定办公室内工作位置的数量，见表 11-1。

表 11-1 办公空间常用面积定位标准表

| 室 别   | 面积定额 / (m <sup>2</sup> /人) | 备 注                           |
|-------|----------------------------|-------------------------------|
| 一般办公室 | 3.5 或以上                    | 不包括过道                         |
| 高级办公室 | 6.5 或以上                    | 不包括过道                         |
| 会议室   | 0.8                        | 无会议桌                          |
|       | 1.8                        | 有会议桌                          |
| 设计绘图室 | 5.0                        | —                             |
| 研究工作室 | 4.0                        | —                             |
| 打字室   | 6.5                        | 按每个打字机计算 (包括校对)               |
| 文印室   | 7.5                        | 包括装订贮存                        |
| 档案室   |                            | 按性质确定                         |
| 收发传达室 |                            | 一般为 15 ~ 20 m <sup>2</sup>    |
| 会客室   |                            | 一般为 20 ~ 40 m <sup>2</sup>    |
| 计算机房  |                            | 根据机型及工艺要求确定                   |
| 电传室   |                            | 一般为 10 m <sup>2</sup>         |
| 厕所    |                            | 男: 每 40 人设大便器一个, 每 30 人设小便器一个 |
|       |                            | 女: 每 20 人设大便器一个, 每 40 人设小便器一个 |